



**Siuntion**  
seurakuntayhtymä  
**Sjundeå**  
kyrkliga  
samfällighet

# **Bokslut 2022**

## INNEHÅLLSFÖRTECKNING

I Verksamhetsberättelse.....	1
1. Allmän översikt.....	1
2. Förvaltningen .....	8
3. Personalen.....	14
4. Medlemsantalet.....	16
5. Den interna övervakningen.....	17
6. Ekonomins nyckeltal.....	19
7. Församlingskoncernens verksamhet och ekonomi .....	20
8. Gemensamma kyrkorådets förslag för behandlingen av räkenskapsperiodens resultat och till åtgärder för att balansera ekonomin .....	20
II Budgetens utfall .....	21
1. Driftsekonomin utfall.....	21
2. Resultaträkningens utfall.....	66
3. Investeringsdelens utfall.....	68
4. Finansieringsdelens utfall.....	68
III Bokslutskalkyler.....	69
1. Resultaträkningen.....	69
2. Finansieringskalkylen.....	70
3. Balansräkningen .....	71
4. Koncernbalansen .....	72
IV Noter till bokslutet.....	72
1. Noter till hur bokslutet upprättats .....	72
2. Noter till hur bokslutet presenterats .....	73
3. Noter till resultaträkningen .....	73
4. Noter till finansieringskalkylen .....	74
5. Noter till balansräkningens aktiva .....	74
6. Noter till balansräkningens passiva .....	74
7. Noter till garantier och garantiförbindelser.....	75
8. Noter till egendom i andra samfund .....	75
9. Bokslut för fonder som sköts som skilda balansenheter .....	76
V Underskrifter och bokslutsanteckning.....	80
VI Förteckningar och redogörelser.....	81

## I Verksamhetsberättelse

### 1. Allmän översikt och de viktigaste händelserna under bokföringsåret

#### Allmän översikt av gemensamma kyrkorådets ordförande

Det gångna året 2022 har på många sätt inneburit utmaningar av olika slag och medfört mycken brådska. Det har funnits mer arbete att göra än man har hunnit med och många projekt står endera i startgroparna eller väntar på att bli slutförda, inte minst processen med att förnya kyrkans tak. I det följande ger jag en kort översikt av vissa händelser som har stämplat det gångna året.

Församlingsvalet innebar en kraftmätning som medförde mycket arbete under en lång tid för båda församlingarna. Trots alla utmaningar klarade vi av det med hedern i behåll. Varken krafterna eller tiden räckte emellertid inte till några extra utsvävningar i anslutning till valet. Båda församlingarna kunde skönja en liten nedgång i röstningsaktiviteten, men det finns ändå ingen orsak till någon större oro. Båda församlingarna i Sjundea klarade sig tämligen väl jämfört med många andra församlingar.

Som en följd av coronapandemin slutfördes den förlängda biskopsvisitationen inom Sjundea kyrkliga samfällighet i början av sommaren. Stiftsdekan Kai Peltonens slutplädering avslutades med orden "Där var det" ("Se oli nyt tässä") – det finns ingen orsak att förrätta någon fortsatt syn. Med det kan man säga att samfälligheten fick godkänt betyg.

Ett viktigt arbete i samband med biskopsvisitationen var att uppgöra en ny strategi för samfälligheten. Därför utsåg gemensamma kyrkorådet en strategiarbetsgrupp, som sammankom i flera omgångar under det gångna året. Som resultat av det idoga arbetet har samfälligheten nu en strategi som väntar på att fastställas.

Den livliga omsättningen bland personalen, särskilt på finska församlingens sida fick under årets lopp nästan kaotiska drag. Omsättningen påverkade såväl verksamheten som det allmänna klimatet, men trots allt är situationen just nu inte speciellt alarmerande. Man får hoppas på att det kommande året inte medför lika många omställningar.

Ur ekonomisk synvinkel sett var året trots alla utmaningar ett gott år. Samfälligheten fick ett tillskott om 150 000 euro i kassan för försäljningen av Luntoberget. Bokföringsperiodens resultat uppvisar ett överskott om ungefär 169 100 euro. Enligt dagens uppgifter kommer skatteinkomsterna att vara 5,5 % större än uppskattat. Efter allt kan vi alltså vara nöjda med det ekonomiska resultatet.

Tom Bergman

Ordförande för gemensamma kyrkorådet 2021-2022

## **Sjundeå kyrkliga samfällighets mission, vision och strategi**

Arbetet med samfällighetens strategi inleddes i slutet av hösten 2021. Strategiarbetet gick under namnet strategiverkstad. Grunden till den nya strategin utgjordes bl.a. av en bedömning av den tidigare strategin, samfällighetens identitet, önskemål samt verksamhetsidé. I verkstadsarbetet deltog förtroendevalda från båda församlingarna samt personer ur personalen.

På hösten gick man vid ett möte med samfällighetens personal igenom olika strategifrågor. En av dessa frågor gällde möjliga inbesparingsobjekt.

Målet är att samfällighetens nya strategi godkänns av gemensamma kyrkofullmäktige på vårmötet under den nya fullmäktigeperioden.

Arbetet fortsätter med att uppgöra planer för hur man ska verkställa strategin.

De till samfälligheten hörande församlingarnas strategier uppgörs skilt för sig.

## **Ansvar för miljön**

Sjundeå kyrkliga samfällighet bär i all sin verksamhet ansvar för miljön och det omgivande samhället.

Luntoberget (ca 35,3 ha på lägenheten Lillgård 755-403-3-16) såldes till staten till naturskyddsområde. Ämbetskollegiet vid Kyrkostyrelsen fastställde gemensamma kyrkofullmäktiges beslut av 22.9.2022 och köpebrevet undertecknades 30.11.2022.

För närvarande underhandlar samfälligheten med Forststyrelsen/NTM-centralen om möjligheten att ge skogsområdet i Kalans, som samfälligheten också äger, till skyddsområde inom ramen för Forststyrelsens Metso-program.

Begravningsplatsen och grönområdena sköts så att man minimerar de skadliga miljökonsekvenserna och avfallet sorteras. Man kommer i framtiden att i allt större utsträckning utnyttja den teknologiska utvecklingen. De digitala lösningarna möjliggör en övergång till ett papperslöst kansliarbete.

Målet med kyrkostyrelsens koldioxidneutralitetsprojekt är att frångå användningen av fossila bränslen (oljeuppvärmning) i församlingarnas byggnader fram till år 2025. Ett biståndsanslag om 900 000 € hade beviljats för projektet. Bidrag kunde ansökas för ändringar i skyddade byggnader. Gemensamma kyrkorådet behandlade ärendet vid sitt möte 27.8.2020 och beslöt att ansöka om bidrag. Sjundeå kyrka värms upp med olja. Kyrkostyrelsens ämbetskollegium beviljade ett bidrag om 27 267,80 till samfälligheten. Det beviljades tilläggstid fram till slutet av år 2022 för att använda bidraget. Dessutom ansökte samfälligheten om byggnadsbidrag för att ändra uppvärmningssystemet för församlingshemmet och prästbostaden i Backa. Sjundeå kyrkliga samfällighet har inte uppgjort en fastighetsstrategi i enlighet med kyrkostyrelsens rekommendationer. I den borde bl.a. miljöaspekterna beaktas. I samband med uppgörandet av strategin för samfälligheten antecknades fastighetsstrategin som en av åtgärderna som bör vidtas.

## Kyrkliga förrättningar under bokföringsåret

Sjundeå finska församlings och Sjundeå svenska församlings verksamhet under år 2022 enligt kyrkostyrelsens verksamhetsstatistik.

2022	Finska förs.	Svenska förs.
Mässa	27	18
Veckomässa		
Gudstjänst	8	23
Andakts- eller bönestund	3	1
Dop	26	9
Vigsel	3	2
Välsignelse av äktenskap	1	
Jordfästning	15	19
Enskild nattvard	1	
Fest	18	16
Diskussionstillfälle, föreläsning eller undervisning	5	3
Mat eller måltid	2	
Musiktilställning	4	10
Annan tillställning	7	3
Utfärd eller läger	2	1
Grupp	14	24
På förhand inplanerat möte	94	24
Slumpmässigt möte	12	3
Besök eller dejourering	1	
Möte i anslutning till annan tillställning	1	
<b>Totalt</b>	<b>244</b>	<b>156</b>

## Den ekonomiska situationen under det gångna året

### Den ekonomiska situationen i Finland

Enligt pressmeddelandet från Finlands Bank i december ” Den ekonomiska tillväxten tog fart globalt i början av 2022 när coronabegränsningarna avvecklades och pandemin hamnade mer i skymundan. Också den finländska ekonomin växte kraftigt under hela början av året. Rysslands anfall mot Ukraina har dock fått tillväxten att stagnera.

Enligt Finlands Banks prognos växer ekonomin i Finland med 1,9 % under 2022 för att 2023 glida in i en mild recession, där BNP krymper med 0,5 %. Recessionen är en följd av energikrisen, som Rysslands anfallskrig fördjupat ytterligare, och av de snabbt stigande levnadskostnaderna. Tillväxten stiger tillbaka till 1,1 % under 2024, då motvinden för ekonomin avtar. Under 2025 är den ekonomiska tillväxten 1,5 %.

Inflationen har stigit kraftigt under 2022. Kriget har försvårat tillgången till energi, vilket har drivit upp el- och bränslepriserna avsevärt. På grund av den dyra elektriciteten kommer priserna att ligga kvar på en hög nivå särskilt under de kommande vintermånaderna. ”Hög inflation och vikande köpkraft får den privata konsumtionen att sjunka under åren framöver. Den försämrade köpkraften och de stigande räntorna på grund av den höga inflationen drabbar framför allt skuldsatta hushåll, som kan bli tvungna att skära ned på sin konsumtion betydligt”, säger Finlands Banks prognoschef Meri Obstbaum.

Den höga inflationen minskar konsumenternas köpkraft och urholkar konsumenternas och företagets förtroende för ekonomin. Den stora ekonomiska osäkerheten i förening med svagare konjunkturutsikter och ökade finansieringskostnader har gjort företagen mer återhållsamma i sina investeringsbeslut.

De offentliga utgifterna överskrider alltjämt inkomsterna under åren framöver. Befolkningens åldrande höjer vård- och omsorgskostnaderna samtidigt som räntekostnaderna för skulden stiger. Underskottet i de offentliga finanserna finansieras med skuld. Skuldkvoten kommer att stiga betydligt från och med 2024 och ligger nära 75 % vid slutet av 2025. Anpassningen av de offentliga finanserna kräver stora utgiftsnedskärningar och skattehöjningar under kommande valperioder. Enligt Finlands Banks beräkningar uppgår hållbarhetsunderskottet till ca 4 % av BNP.”

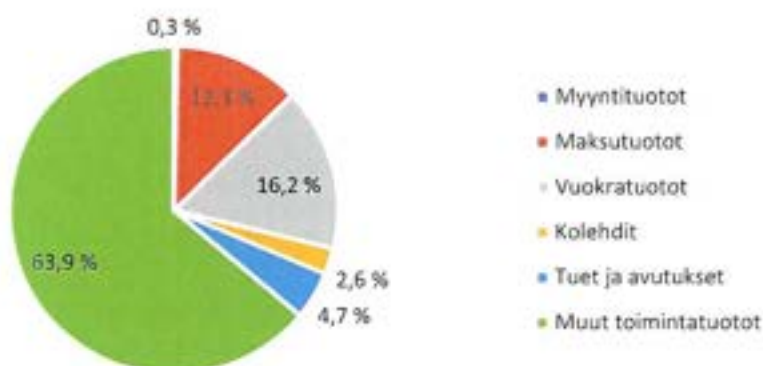
### Samfällighetens ekonomi

Sjundeå kyrkliga samfällighets resultat för bokföringsperioden uppgick till 169.123,08 euro och efter bokföringsdispositionerna 169.319,75 euro. Till bokföringsperiodens positiva resultat medverkade försäljningen av Luntoberget till staten till naturskyddsområde (ungefär 35,3 ha på lägenheten Lillgård 744-403-2-16). Årsbidraget uppgick till 245.635,00 euro, vilket räcker till för att täcka de planerliga avskrivningarna. Avskrivningarna uppgick till 76.711,92 euro.

Samfällighetens ekonomi- och personaltjänster är högklassiga och därvid använder man de möjligheter som Kyrkans servicecentral erbjuder. År 2021 tog man inom ekonomiförvaltningen i bruk sk. utvidgade tjänster. I och med projektet Kipa 2 kommer man att utnyttja den teknologiska utvecklingen i allt större utsträckning. De digitala lösningarna kommer att förändra vårt arbete och rutinuppgifterna kommer att skötas genom att utnyttja robotik och artificiell intelligens. Detta öppnar nya möjligheter för församlingsverksamheten och för att effektivisera förvaltningen.

Verksamhetsintäkterna uppgick till 195.172 euro. I budgeten hade de uppskattats till 100.910 euro. I budgeten hade man beaktat försäljningsintäkter för försäljning av virke, som inte förverkligades då Luntobergets skogsområde (från vilket man räknat med att sälja virke) i sin helhet såldes bort. Man fick en försäljningsvinst om 124.725 euro för försäljningen av området. Verksamhetsintäkternas procentuella fördelning presenteras i nedanstående diagram.

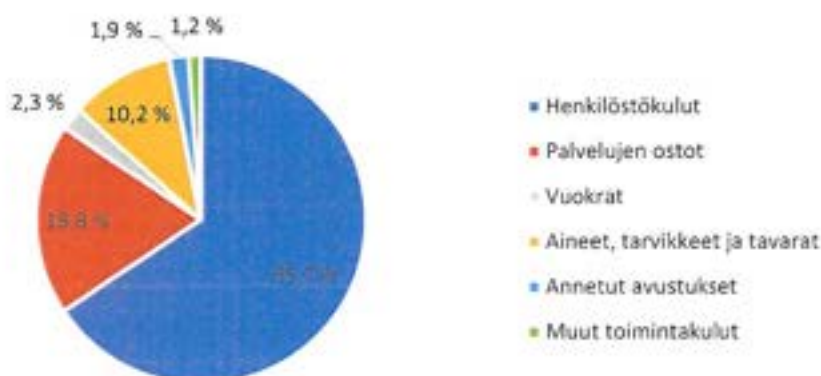
Toimintatuotot tiliryhmittäin 195.172 €



### Verksamhetskostnaderna enligt kontogrupp

Verksamhetskostnaderna uppgick till 1.316.433 euro. I relation till budgeten förverkligades de till 98,1 %.

Toimintakulut tiliryhmittäin 1.316.433 €



Intäkterna från kyrkoskatten uppgick till 1.371.383 euro, vilket är 87.935 euro mera än år 2022 och 71.383 euro mera än man uppskattat i budgeten. Kyrkoskatteintäkterna utgör ungefär 94 % av de totala intäkterna.

Kyrkans centralfondsavgift och pensionsfondsavgiften samt serviceavgiften för Kyrkans servicecentral uppgår till 8,9 % av kyrkoskatteinkomsterna. Samfälligheten betalade ungefär 48.700 euro i avgifter till kyrkans centralfond. Församlingsekonomierna betalar fortfarande 5 % i pensionsfondsavgift till kyrkans pensionsfond. År 2022 uppgick pensionsfondsavgiften till 63.700 euro. Serviceavgiften till Kyrkans servicecentral uppgick till 10.280 euro år 2022.

Årsbidraget uppgick till 245.835 euro. Såvida man inte beaktade försäljningen av markområdet till staten, skulle årsbidraget ha uppgått till 121.110 euro. Räkenskapsperiodens avskrivningar uppgick till 76.711 euro.

Samfällighetens penningmedel ökade med 241.700 euro och uppgick i slutet av året till 2.217.160 euro.

### **Händelser efter räkenskapsåret**

Kyrkoskatteinkomsterna i januari 2023 uppgår till 144.423 euro, vilket är ungefär 5,4 % mera än under motsvarande tid föregående år.

Med anledning av social- och hälsovårdsreformen kommer avdragssystemet vid beskattningen år 2023 att förändras så att en del av de avdrag som gjorts vid kommunalbeskattningen kommer att göras vid statsbeskattningen. Utgångspunkten för social- och hälsovårdsreformen är att skattebetalarnas skattebörda inte borde öka och å andra sidan att skattemottagarnas skattemängd inte skulle öka med anledning av förnyelsen. Då kommunalbeskattningens avdrag överfördes till statsbeskattningen fick Sjundeå kyrkliga samfällighet orsak att justera sin kyrkoskatteprocent för år 2023 från 1,70 % till 1,65 %.

### **Granskning av verksamheten och ekonomin i ljuset av inkomstbasens förändringar:**

Det medför utmaningar att inom Sjundeå kyrkliga samfällighet upprätthålla en stabil ekonomi i balans under rådande omständigheter. De kommande årens investeringar tillsammans med verksamhetskostnadernas ökning och den minskande mängden skattebetalare medför att det kommer att finnas utmaningar i att uppgöra de ekonomiska målen i samfällighetens strategi. Det nämns i Sjundeå kyrkliga samfällighets strategi att samfällighetens och församlingarnas uppgifter bör bedömas på nytt och servicen bör koncentreras dit, där församlingsmedlemmarna mest har behov av dem. Att finna dylika verksamhetsmodeller, som stävjar verksamhetsutgifterna och deras konsekvenser kommer inte att omedelbart märkas i samfällighetens ekonomiska utveckling.

Församlingarnas medlemsantal har minskat under de senaste 10 åren med 619 medlemmar (Sjundeå finska församling 391 medlemmar och Sjundeå svenska församling med 228 medlemmar), dvs. medlemsminskningen uppgår totalt till 13,6 %.

Hösten 2016 beslöt gemensamma kyrkofullmäktige höja inkomstskatteprocenten för år 2017 från 1,5 % till 1,7 %. Avsikten var att med inkomstskatteprocentens förhöjning gardera sig för den kommande investeringen i kyrkans tak. Det minskande medlemsantalet och verksamhetens utgifter har emellertid gjort att den inbesparing som man planerat att få genom att höja inkomstskatteprocenten har nästan helt gått åt till verksamhetens utgifter. Därför har man inte fått några inbesparingar. Skatteinkomsterna uppskattas minska fram till år 2030. Det är sålunda svårt att i ljuset av denna inkomstprognos ordna samfällighetens och församlingarnas verksamhet.



## Granskning av verksamheten i ljustet av de ekonomiska mätarna för en samfällighet på väg in i en kris:

Gemensamma kyrkorådet behandlade vid sitt möte 9.2.2023 (§6) samfällighetens verksamhet och ekonomi i ljustet av mätarna för en församling på väg in i en kris. Mätarna antecknades för kännedom, eftersom Sjundeå kyrkliga samfällighet i ljustet av dessa kriterier inte befinner sig i en kris.

Framtidens osäkerhet med stora investeringar och en fortsatt nedgång i medlemsantalet kan emellertid föra med sig att situationen försvagas.

En av mätarna för en församling på väg in i en kris är "Församlingens medlemsantal har under de senaste fem åren minskat med 15 % och är vid tidpunkten för bedömningen under 2000 medlemmar. Sjundeå finska församlingens medlemsantal har under åren 2018-2022 minskat med 150 medlemmar (5,4 %). Sjundeå svenska församlingens medlemsantal har under motsvarande tidsperiod minskat med totalt 113 medlemmar (7,9 %). Medlemsantalet har totalt minskat med 163 medlemmar, dvs 6,3 %.

År	2011	2012	2013	2014	2015	2016	2017	2018	2019	2020	2021	2022
Fi	3038	3074	3011	2932	2876	2812	2804	2770	2710	2661	2633	2620
Sv	1605	1568	1545	1531	1525	1512	1470	1430	1415	1394	1344	1317
<b>Tillsammans</b>	<b>4643</b>	<b>4642</b>	<b>4556</b>	<b>4463</b>	<b>4401</b>	<b>4324</b>	<b>4274</b>	<b>4200</b>	<b>4125</b>	<b>4055</b>	<b>3977</b>	<b>3937</b>

Följande tabell visar ekonomins mätare och vid varje mätare en analys.

Mätarna för församlingens ekonomi	2022
<p>1. Räkenskapsperiodens resultat är utan poster av engångsnatur negativ under tre år i följd eller den senaste räkenskapsperiodens resultat är negativ utan poster av engångsnatur och kyrkoskatteprocenten är 2,0 (eller högre).</p>	<p><b>Uppfylls inte</b></p> <p>Räkenskapsperiodens resultat utan poster av engångsnatur</p> <ul style="list-style-type: none"> <li>- år 2022 44.594,75</li> <li>- år 2021 46.434,13</li> <li>- år 2020 11.513,67</li> </ul> <p>Inkomstskatteprocenten är 1,70 – 1,65 (år 2023)</p>
<p>2. De tidigare räkenskapsårens över-/underskott som finns i församlingens balansräkning ser enligt bokslutet ut att uppvisa ett underskott och man kan inte påvisa att det skulle kunna balanseras under de kommande tre åren utan poster av engångsnatur eller utan en försäljning som överskrider skogsbruksplanen</p>	<p><b>Uppfylls inte</b></p> <p>De tidigare räkenskapsperiodernas överskott i balansräkningen är 834.356,19 euro.</p>

<p>3. <b>Betalningsberedskapen</b> är under 90 dagar eller betalningsberedskapen försvagas under tre på varandra följande år.</p>	<p><b>Uppfylls inte</b></p> <p>Betalningsberedskapen har förbättrats under de senaste åren</p> <ul style="list-style-type: none"> <li>- år 2022 307 dagar</li> <li>- år 2021 256 dagar</li> <li>- år 2020 235 dagar</li> </ul>
<p>4. <b>Personaltulgifternas andel</b> av verksamhetskostnaderna ökar under tre på varandra följande år</p>	<p><b>Uppfylls inte</b></p> <p>Personalkostnadernas andel av verksamhetskostnaderna har inte ökat under tre på varandra följande år, men ökade en aning från år 2020 till år 2021.</p> <p>Personalkostnadernas andel av verksamhetskostnaderna är</p> <ul style="list-style-type: none"> <li>- år 2022 65,7 %</li> <li>- år 2021 67,9 %</li> <li>- år 2020 67,8 %</li> </ul>

## 2. Förvaltningen

Sjundeå kyrkliga samfällighets förvaltningsorganisation är uppbyggd på följande sätt:



## Ledamöterna i förvaltningsorganen

### Gemensamma kyrkofullmäktige

Gemensamma kyrkofullmäktige utövar den högsta beslutanderätten i samfälligheten. Till fullmäktige väljs vart fjärde år med allmänt församlingsval representanter från varje lokalförsamling i relation till respektive församlings medlemsantal. Gemensamma kyrkofullmäktige har delegerat beslutanderätt till gemensamma kyrkorådet med instruktionen för gemensamma kyrkorådet. Till gemensamma kyrkofullmäktiges ordförande för åren 2021-2022 valdes Marina Grotell och till vice ordförande Arto Varpio. Gemensamma kyrkofullmäktiges medlemsantal uppgår till 21 ledamöter.

Gemensamma kyrkofullmäktige sammanträdde två gånger under året.

Gemensamma kyrkofullmäktiges ledamöter och antalet möten var och en har deltagit i visas nedan:

#### Gemensamma kyrkofullmäktige åren 2019-2022

Ordförande: Marina Grotell

Vice ordförande: Arto Varpio

#### Sjundeå finska församlings ledamöter

Andersson Mervi	2/2
Kaisla Heikki	2/2
Kaunisto Kristiina	2/2
Kontinen Ritva	2/2
Korhonen Reijo	1/2
Korhonen Seija	2/2
Kujala Jukka	1/2
Kvickström-Amnell Tuula	1/2
Mikkola Kimmo	2/2
Nygård Johanna	1/2
Sneck Minna	2/2
Tikka Sulo	2/2
Varpio Arto	2/2

#### Ersättarna i ordningsföljd

Keskitalo Timo	2/2
Kanniainen Ilmari	
Savilahti Hanna	

#### Sjundeå svenska församlings ledamöter

Ekström Sabina	1/2
Gottberg Berndt	1/2
Grotell Marina	2/2

Holmlund Åke	0/2
Karlsson Kim	0/2
Lönn Helena	1/2
Lindell Martin	2/2
Strandberg Gun-Britt	2/2

#### Ersättarna i ordningsföljd

Böckerman Tony	2/2
Hedlund Lars	
Meinander del Castillo Carita	1/2
Pettersson-Perklén Nina	
André Landefort	

Gemensamma kyrkofullmäktige har under året vid sina två möten behandlat de i kyrkolagen stipulerade frågorna, som är att godkänna samfällighetens budget samt verksamhets- och ekonomiplan, att fastställa bokslutet och att bevilja ansvarsfrihet för de räkenskapsskyldiga. Därtill har gemensamma kyrkofullmäktige bestämt de kyrkliga inkomstskatteprocenten för år 2023.

Dessutom godkände gemensamma kyrkofullmäktige:

- arbetsordningen för kyrkofullmäktige
- reglementet för gemensamma kyrkorådet
- fastställde gemensamma kyrkofullmäktiges medlemsantal för verksamhetsperioden 2023-2026
- rekommendationsavtalet gällande förrättningsarvodena samt
- försäljningen av Luntoberget till finska staten till naturskyddsområde (ungefär 35,3 ha på lägenheten Lillgård, 755-403-2-16).

Inga fullmäktigemotioner väcktes under året.

#### Nämnden för proportionella val åren 2019-2022

**Ordförande:** Korhonen Reijo

#### Medlemmar

Lönn Helena, varapuheenjohtaja  
Korhonen Reijo  
Sneck Minna

#### Ersättare

Gottberg Berndt  
Mikkola Kimmo  
Kaunisto Kristiina

#### Motioner 2022

Under året väcktes inga motioner.

#### Gemensamma kyrkorådet 2021-2022

Gemensamma kyrkorådet är ett gemensamma kyrkofullmäktige underställt beredande, verkställande förvaltningsorgan. Gemensamma kyrkorådet leds av en av domkapitlet utsedd ordförande.

Samfällighetens economichef hjälper till i gemensamma kyrkorådets arbete. Gemensamma kyrkorådet har i uppgift att bl.a. leda samfällighetens förvaltning samt skötseln av ekonomin och

egendomen, att bereda de ärenden som ska behandlas av gemensamma kyrkofullmäktige, att övervaka lagligheten i gemensamma kyrkofullmäktiges beslut och att se till att gemensamma kyrkofullmäktiges beslut verkställs samt att övervaka samfällighetens intressen, att representera samfälligheten samt att i samfällighetens namn ingå avtal och utföra övriga rättsåtgärder.

Under året sammanträdde gemensamma kyrkorådet nio gånger.

Gemensamma kyrkorådets ledamöter och det antal gånger de har deltagit i mötena under året visas nedan.

#### Gemensamma kyrkorådet åren 2021-2022

**Ordförande: Tom Bergman kyrkoherde**

**Vice ordförande: Sakari Hekkala**

#### Sjundeå finska församlings

##### Ledamöter

Hekkala Sakari, vice ordförande

Kaisla Heikki

Kaunisto Kristiina

Korhonen Reijo

Sneck Minna

9/9

6/9

4/9

8/9

7/9

##### Personliga ersättare

Tikka Sulo

Nygård Johanna

Andersson Mervi

Kanniainen Ilmari

Kontinen Ritva

2/9

5/9

2/9

#### Sjundeå svenska församlings

##### Ledamöter

Ekström Sabina

Lindell Martin

Strandberg Gun-Britt

9/9

9/9

9/9

##### Personliga ersättare

Gottberg Berndt

Karlsson Kim

Lönn Helena

Vid gemensamma kyrkorådets möten har även gemensamma kyrkofullmäktiges ordförande Marina Grotell (9/9) och vice ordförande Arto Varpio (7/9) deltagit.

Gemensamma kyrkorådet utsåg medlem Martin Lindell att representera Sjundeå kyrkliga samfällighet i Aseman Liikekeskus Oys styrelse under verksamhetsperioden 2021-2022. Gemensamma kyrkofullmäktiges ordförande Marina Grotell utsågs att representera samfälligheten i styrelsen för stiftelsen Pro Fanjunkars samt gemensamma kyrkorådets vice ordförande Sakari Hekkala utsågs till att representera samfälligheten i förvaltningsnämnden för Ävik-hemmet.

Gemensamma kyrkorådets arbetsgrupper och medlemmarna i dem

#### Byggnadsarbetsgruppen

*Kyrkans tak och gravgårdsmur*

**Ordförande: Heikki Kaisla**

Holmlund Åke

Strandberg Gun-Britt

Varpio Arto

Karhumaa Esa, KS Arkkitehtitoimisto Karhumaa

#### Framtidsarbetsgruppen

**Ordförande: Reijo Korhonen**

Ekström Sabina

Hekkala Sakari

Karlsson Kim

Lindell Martin

Sneck Minna

**Ledningsgruppen**

**Ordförande:** Kyrkoherden för finska församlingen

Lindell Martin

Varpio Arto

Svenska församlings kyrkoherde

Samfällighetens economichef

**Arbetsgruppen för begravningsväsendet**

**Ordförande:** Minna Sneck

Grotell Marina

Karlsson Kim

Malm Ingeborg, economichef

**Arbetsgruppen för personalärenden**

**Ordförande:** Reijo Korhonen

Karlsson Kim

Lindell Martin

Varpio Arto

**Arbetsgruppen för datasäkerhet**

**Kontaktperson:** kyrkoherden för finska församlingen

Lindell Martin

Varpio Arto

Svenska församlings kyrkoherde

Samfällighetens economichef

**Informationsarbetsgruppen**

Kallio Hanna-Mari

Sandqvist Kurt

Enkenberg Ilkka

Sarlin Urpu

Stenbäck Kalle

Sjundeå svenska församlings tf diakon

Sjundeå svenska församlings kyrkoherde

Sjundeå finska församlings kantor

Sjundeå finska församlings kyrkoherde

För informationen ansvarig person, samfälligheten

Samfällighetens economichef

**Kommittén för hederstecken och**

**hederstitlar**

Grotell Marina

Minna Sneck

**Församlingsråden åren 2019-2022**

**Sjundeå finska församlings församlingsråd**

**Ordförande:** Finska församlingens kyrkoherde

**Ledamöter**

Korhonen Reijo, vice ordförande

Andersson Mervi

**Ersättare i ordningsföljd**

Nieminen Eliisa

Keskitalo Timo

Hekkala Sakari  
 Kaisla Heikki  
 Kaunisto Kristiina  
 Kallio Hanna-Mari  
 Konttinen Ritva  
 Kwickström-Amnell Tuula  
 Tikka Sulo  
 Varpio Arto

**Sjundeå svenska församlings församlingsråd**  
**Ordförande:** Svenska församlingens kyrkoherde

**Ledamöter**

Ekström Sabina, vice ordförande  
 Grotell Marina  
 Nygård Jan-Peter  
 Karlsson Kim  
 Holmlund Åke  
 Lindell Martin  
 Strandberg Gun-Britt  
 Gottberg Berndt

**Finska valnämnden**

**Ordförande:** Hilikka Toivonen  
**Egentliga medlemmar**  
 Konttinen Heikki  
 Leppävuori Heidi  
 Pensas Esa  
 Piispanen Raili

**Svenska valnämnden**

**Ordförande:** Mona Svartström  
**Ordinarie medlemmar**  
 Holm Gun  
 Lindén Christina  
 Nyberg Ingmar  
 Rönberg Darling  
 Sandqvist Kurt  
 Forsström Ole

**Revisionssamfund**

**Revisor åren 2019-2022**

Sneck Minna  
 Kanniainen Ilmari  
 Savilahti Hanna

**Ersättare i ordningsföljd**

Landefort André  
 Meinander del Castillo Carita  
 Böckerman Tony  
 Malmström Monica  
 Hedlund Lars  
 Pettersson-Perklén Nina  
 Nilsson Karl  
 Blomqvist Susanna

**Ersättare i ordningsföljd**

Honkala Tapio  
 Laento Kirsi  
 Kwickström-Amnell Tuula  
 Kaunisto Kristiina  
 Sarlin Tommi

**Ersättare:**

Ekström Kerstin  
 Lönn Helena  
 Forsström Susan  
 Sundholm Åke  
 Korander Per-Olof  
 Karlsson Kim

Rehn Krister, OFGR, GR/BDO Oy

### 3. Personalen

Enligt Kyrkostyrelsens rekommendation avses med personalmängden antalet personer som vid rapporteringstidpunkten 31.12 står i tjänste- eller anställningsförhållande till samfälligheten.

I Sjundea kyrkliga samfällighet arbetade 31.12.2022 totalt 15 personer. Av de 15 personer som var i stadigvarande arbetsförhållande var 10 heltidsanställda och 5 personer var deltidsanställda. Andelen heltidsanställda var 67 % och de deltidsanställdas andel 33 %. Tolv personer var kvinnor och tre män.

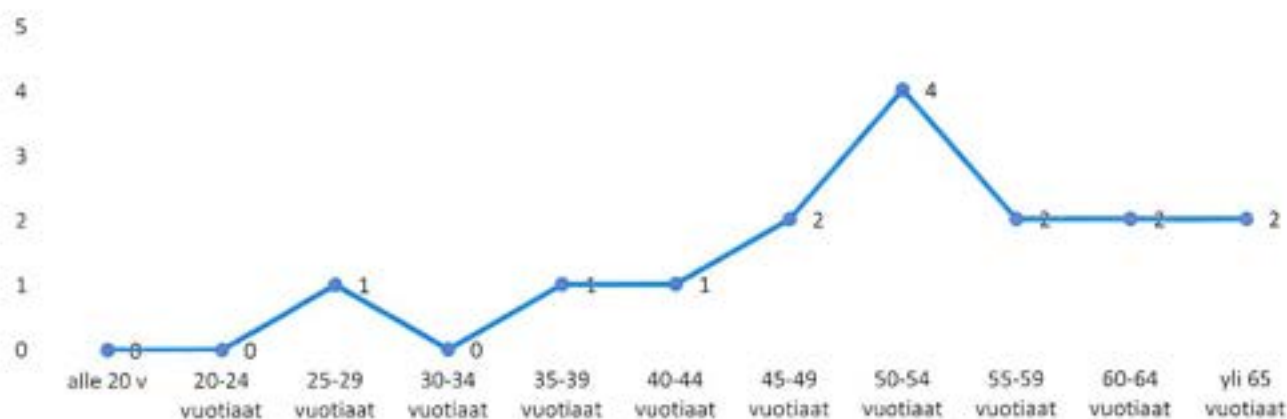
År 2022 var 9 personer i tjänsteförhållande, dvs 60 %. Sex personer, dvs. 40 % var i arbetsavtalsförhållande.

Två personer var sådana som kommer på arbete vid behov.

#### Personal­mängden per huvudgrupp

31.12.2022	Förvaltning	Finska frs	Svenska frs	Begravningsväsendet	Fastighetsväsendet
<b>I tjänsteförhållande</b>					
<i>Heltidsanställda</i>	1	3	2		1
<i>Deltidsanställda</i>		1	1		
<b>I arbetsavtalsförhållande</b>					
<i>Heltidsanställda</i>		2		1	
<i>Deltidsanställda</i>	2		1		
<b>Totalt</b>	<b>3</b>	<b>6</b>	<b>4</b>	<b>1</b>	<b>1</b>
<i>Stadigvarande</i>	3	3	4		1
<i>Tidsbundna</i>		3		1	

#### Personalens åldersfördelning



Personalens genomsnittliga ålder är 52 år.



## Personalkostnaderna

Räkenskapsperiod	BS 2022	BS 2021	BS 2020	BS 2019
	Debet/Kredit EUR	Debet/Kredit EUR	Debet/Kredit EUR	Debet/Kredit EUR
Löner och arvoden	-715 859,39	-663 145,52	-672 807,30	-645 076,20
Pensionskostnader	-144 928,47	-136 085,11	-136 876,73	-129 839,08
Övriga personalbikostnader	-17 949,99	-23 351,08	-14 816,58	-14 315,46
Övriga rättelser av personalbikostnaderna	4 149,00	186,24	4 701,76	0,27
Aktiverade löner, pensions- och personalbikostnader	10 128,78	-1 311,91	-2 835,50	988,77
<b>Totalt</b>	<b>-864 460,07</b>	<b>-823 707,38</b>	<b>-822 634,35</b>	<b>-788 241,70</b>
Kostnader för resor, kost och logi	-4 897,09	-5 153,33	-8 323,15	-13 274,12
Skolningskostnader och skolningsresor, kostnader för kost och logi	-5 672,62	-6 834,38	-2 841,12	-7 646,98
Arbetsplatshälsovård	-13 154,89	-7 930,60	-7 370,40	-4 077,66
<b>Totalt</b>	<b>-888 184,67</b>	<b>-843 625,69</b>	<b>-841 169,02</b>	<b>-813 240,46</b>

## Arbetsplatshälsovården

Samfälligheten har ett avtal gällande arbetsplatshälsovården med Terveystalo. Avtalet gäller till slutet av år 2023. Arbetsplatshälsovårdens avtal utvidgades att gälla år 2022 så att även sjukvården ingår.

## Välmåendet i arbetet

Man satsar på personalens välmående i arbetet genom att erbjuda personalen sk tyky-sedlar (työkykyä ylläpitävä toiminta, verksamhet för att upprätthålla arbetsförmågan) för 70 euro/person/år. Sedlarna berättigar till massage/motion/kulturtjänster.

## Personalkostnaderna i relation till skatteinkomsterna

	2022	2021	2020	2019
Personalkostnader	864 460,07	823 707,38	822 634,35	788 241,70
Kyrkoskatteinkomster	1 371 383,97	1 283 448,01	1 264 568,73	1 276 921,67
Personalkostnadernas andel av skatteinkomsterna	63,0	64,2	65,1	61,7

## 4. Medlemsantalet

### Medlemsstatistiken, årsrapport

#### Sjundeå finska församling och Sjundeå svenska församling

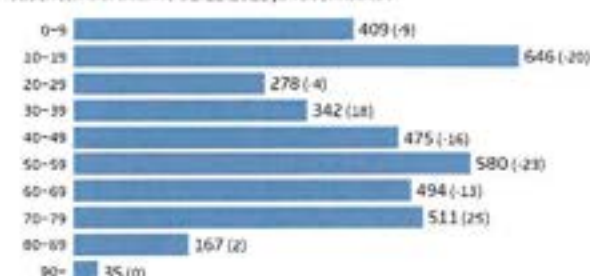
Jäsentilaston vuosiraportti 2022

#### Siuntion srky-Sjundeå ksamf

KIRKKOHALLITUS<sup>+</sup>  
KYRKÖSTYRELSEN

Kastetut	29
Kuolleet	42
Liittyneet	29
Eronneet	62
Muuttoliike (+/-)	6
Jäsenmuutos yhteensä	-40
Jäsenet 31.12.2021	3 977
Jäsenet 31.12.2022	3 937

Jäsenten ikärakenne 31.12.2022 ja vuosimuutos



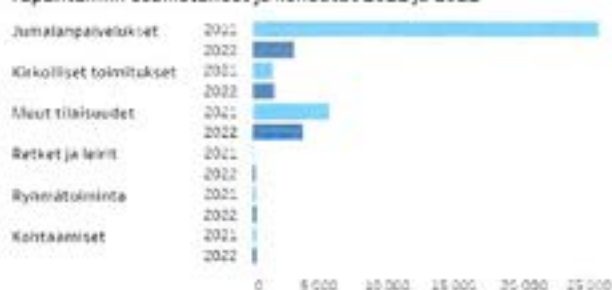
Jäsentilaston vuosiraportti 2022

#### Siuntion srky-Sjundeå ksamf

KIRKKOHALLITUS<sup>+</sup>  
KYRKÖSTYRELSEN

	2021	2022	Muutos, %
TOIMINTA yhteensä	450	403	-10,4%
Jumalanpalvelukset	91	77	-15,4%
Kirkolliset toimitukset	89	76	-14,6%
Muut tilaisuudet	83	73	-12,0%
Retket ja leirit	4	3	-25,0%
Ryhmätöitä	23	30	65,2%
Kohtaamiset	160	136	-15,0%
OSALLISTUJAT yhteensä	33 219	9 131	-72,5%
paikalla olleet	9 380	8 855	-5,6%
verkon kautta	23 039	276	-98,8%

Tapahtumiin osallistuneet ja kohdatut 2021 ja 2022



### Medlemsprognos för de kommande 10 åren

	Medlemmar, personer	Ändring från år 2021 personer.	Ändring från år 2021, %	Kyrktillhörighet %
2023	3 874	-103,00		-2,60
2024	3 821	-156,00		-3,90
2025	3 770	-207,00		-5,20
2026	3 719	-258,00		-6,50
2027	3 667	-310,00		-7,80
2028	3 615	-362,00		-9,10
2029	3 564	-413,00		-10,40
2030	3 517	-460,00		-11,60
2031	3 476	-501,00		-12,60
2032	3 434	-543,00		-13,70

Kyrkans medlemsantal fortsätter att minska i hela kyrkan, det gör det även i Sjundeå. Enligt en medlemsprognos från Kyrkostyrelsen kommer medlemsantalet i Sjundeå kyrkliga samfällighet att sjunka under 60 procent. Enligt prognosen minskar medlemsantalet under åren 2022-2033 med dryga 500 personer.

## 5. Den interna övervakningen

Församlingens ledning, den interna övervakningen och riskhanteringen är beroende av varandra och utgör delvis överlappande verksamheter. God förvaltning är ett stöd för att uppgifterna i församlingen sköts så som de bör skötas. Den interna övervakningen är en del av församlingens dagliga operativa ledning och församlingens ledande tjänstemän bör fästa uppmärksamhet vid att den interna övervakningen är tillräcklig, fungerande. Man bör också fästa uppmärksamhet vid principerna för riskhanteringen i församlingens dagliga verksamhet.

Enligt Sjundeå kyrkliga samfällighets ekonomistadga § 28 ordnas övervakningen av samfällighetens förvaltning och ekonomi så att den externa övervakningen (revisionen) och den interna övervakningen tillsammans bildar ett heltäckande övervakningssystem. Dessutom har Sjundeå finska församling och Sjundeå svenska församlingens församlingsråd godkänt instruktionerna för församlingarnas interna övervakning.

Revisorn ger ett utlåtande om huruvida den interna övervakningen har skötts sakenligt. Gemensamma kyrkorådet uppdaterade vid sitt möte 27.8.2020 (§ 48) förutom Sjundeå kyrkliga samfällighets instruktion för den interna övervakningen även samfällighetens ekonomistadga som trädde i kraft 1.1.2018. I ekonomistadgan finns föreskrifter för hur verksamheten och ekonomin ska planeras, hur budgeten ska uppgöras och verkställas, hur egendomen ska förvaltas, hur bokföringen ska skötas samt för bestämmelser gällande bokslutet.

De övriga instruktionerna och reglementen kompletterar ekonomistadgan så att de för varje tjänsteinnehavare/arbetstagare bestämmer den maximala anskaffningssumman. Tjänsteinnehavarnas beslut har givits för kännedom och för åtgärder till gemensamma kyrkorådet. Gemensamma kyrkorådet har inte använt sig av sin övertagningsrätt i samband med de gjorda tjänstemannabesluten.

Gemensamma kyrkorådet har givit instruktioner om godkännandet av fakturor och kvittenser.

Samfälligheten har inga kassamedel.

Gemensamma kyrkorådets instruktion fastställdes av domkapitlet i Esbo stift 15.9.2022.

### Den interna övervakningen i Sjundeå kyrkliga samfällighet

Den största risken för Sjundeå kyrkliga samfällighet och för de församlingar som hör till den är det minskande medlemsantalet. Det påverkar kyrkoskatteinkomsterna. Särskilt kraftigt minskar de unga vuxnas och de medelålders arbetsföra personernas andel.

Samfällighetens åtgärder för att hantera riskerna:

Fastigheterna:

Det har uppgjorts räddningsplaner för samfällighetens fastigheter.

**Personalen:**

Personalens arbetsplatshälsovård sköts av Terveystalo. Ett besök på arbetsplatserna gjordes 17.11.2022 för att uppgöra en arbetsplatsutredningsrapport.

**Lån och investeringar:**

Sjundeå kyrkliga samfällighet har inga externa lån och investeringarna görs enligt en plan för investering av penningmedel, som godkänts 17.1.2018 av kyrkorådet.

**Dataförvaltningen, dataskyddet och datasäkerheten:**

Sjundeå kyrkliga samfällighet köper sina dataförvaltningstjänster av Kyrkans IT-område, som har det tekniska ansvaret för dataskyddet. IT-området anskaffar och upprätthåller de använda datasäkerhetsprogrammen.

**Att skydda sig för riskernas ekonomiska konsekvenser:**

Sjundeå kyrkliga samfällighet har sedvanliga egendoms-, verksamhets- och personalförsäkringar i försäkringsbolaget Fennia.

**Hänt under räkenskapsåret**

Den interna övervakningen är en övervaknings som sköts av församlingsorganisationen själv. Den högsta ledningen bär ansvaret för den. Under räkenskapsåret konstaterades brister i församlingarnas interna övervakning. Bristerna hängde ihop med rutinerna för uppföljning, granskning och godkännande av kreditkortsfakturor. Av den orsaken beslöt kyrkorådet att be revisionsfirmen BDO Oy om en specialrevision.

Redan i det skedet hade man konstaterat att det finns behov av att precisera instruktionerna för beviljandet, användningen och övervakningen av kreditkortet. Samtidigt önskade man också försäkra sig om att samfällighetens och församlingarnas instruktioner för den interna övervakningen var uppdaterade både till den delen och till övriga delar.

Under årets lopp har det fyra gånger givits rapporter till gemensamma kyrkorådet om hur ekonomin och verksamheten har förverkligats.

Sjundeå kyrkliga samfällighet hör till de minskade samfälligheterna i Finland och den fungerar på både finska och svenska. Båda språkgruppernas behov tas jämlikt i beaktande vid skötseln av ekonomin och förvaltningen. Det är en utmaning att vid rekrytering få tag på tvåspråkig yrkeskunnig personal.

## 6. Ekonomins nyckeltal

### Resultaträkningens nyckeltal

Sjundeå kyrkliga samfällighets årsbidrag uppgick till 246 tusen euro, vilket innebär 62 euro per medlem. Årsbidraget utgör 14,6 % av den totala summan av verksamhetsintäkterna och skatteinkomsterna. Föregående års årsbidrag uppgick till 130 tusen euro, vilket innebär 33 euro per medlem. Årsbidraget förbättrades därmed från föregående år med 30 euro/medlem. Dessutom förbättrades verksamhetsbidraget med ungefär 25 tusen euro från föregående år.

Verksamhetskostnaderna steg med 7,1 %. Kyrkoskatteinkomsterna har stigit med ungefär 6,9 % och statsbidraget med ungefär 1,3 % jämfört med år 2022

Avskrivningarna som gjorts i enlighet med den av gemensamma kyrkofullmäktige godkända avskrivningsplanen uppgick till 76 tusen euro. Avskrivningarna minskade med ungefär 8,2 %.

	2022	2021
Verksamhetsintäkternas andel av verksamhetskostnaderna, %	14,83	6,75
Årsbidragets andel av avskrivningarna, %	294,04	155,3
Årsbidraget, euro/medlem	62,44	32,71

### Finansieringskalkylens nyckeltal

Samfällighetens penningmedel växte med 108 tusen euro.

Nettokassaflödet för den egentliga verksamheten och investeringarna uppgick till 104 tusen euro och finansieringsverksamhetens nettokassaflöde till 4 tusen euro.

Församlingen hade i snitt 245 euro per medlem i kassamedel och penninginvesteringar. Församlingens kassamedel räcker till för utbetalningar ur kassan i 256 dagar, vilket är ett relativt gott tal. Samfällighetens kassamedel ökade med 108 tusen euro.

Samfälligheten har inga externa lån, endast sk. interna lån av gravvårdsfonden.

	2022	2021
Investeringarnas inkomstfinansiering %		504,44
Penningmedlen räcker till för xx dagar	307	256
Låneskötselbidrag	936	24 500

### Balansräkningens nyckeltal

Sjundeå kyrkliga samfällighets bestående aktiva uppgick till 1.131 tusen euro efter avskrivningar och investeringar, dvs. ungefär 8,2 % mindre än under föregående år. De rörliga aktiva uppgick till totalt 1.281 tusen euro, vilket innebär en ökning om ungefär 12,4 %. Samfällighetens självförsörjningsgrad uppgick till 91,6 %. Föregående år var den 90,0 %. Hela kyrkans självförsörjningsgrad har varit mycket god, ungefär 90,2 % (år 2022).

Ordermedlen uppgår till 405 tusen euro. Grundkapitalet är 1.200 tusen euro.

Samfälligheten har solid ekonomi och det har under de senaste åren inte skett några särskilda förändringar i den ekonomiska ställningen.

	2022	2021
Självförsörjningsgraden, %	91,56	89,92
Finansieringsförmögenheten, euro/medlem	273,87	202,92
Proportionell skuldsättning, %	13,04	17,02
Lånestocken, euro/medlem	3,64	3,64

### 7. Församlingkoncernens verksamhet och ekonomi

Sjundeå kyrkliga samfällighet är inte skyldig att uppgöra en koncernbalansräkning.

### 8. Gemensamma kyrkorådets förslag för behandlingen av räkenskapsperiodens resultat och till åtgärder för att balansera ekonomin

Sjundeå kyrkliga samfällighets resultat för räkenskapsperioden 01.01.2022-31.12.2022 uppgick till 169.123,08 euro.

Som bokslutsdispositioner har man för församlingshemmets arkivutrymmen bokfört totalt 196,67 euro i avskrivningsdifferens.

Efter bokslutsdispositionerna uppgår överskottet för år 2022 till 169.319,75 euro.

Sjundeå kyrkliga samfällighets gemensamma kyrkoråd föreslår för gemensamma kyrkofullmäktige att räkenskapsperiodens överskott överförs till tidigare årens över- och underskottskonto.

De tidigare räkenskapsperiodernas överskott i balansräkningens egna kapital uppgår före bokföringen av överskottet från år 2022 till 834.356,19 euro. Det finns inget behov av att vidta i kyrkoordningen nämnda åtgärder för att balansera ekonomin.

## II Budgetens utfall

### 1. Driftsekonomin utfall

FÖRVALTNING (huvudgrupp 1)

Förvaltningsorganen 1001010101 - 1001010104

#### Uppgift

Förvaltningen har i uppgift att ansvara för samfällighetens allmänna förvaltning och utvecklandet av den. Förvaltningen bereder ärendena för gemensamma kyrkofullmäktige och gemensamma kyrkorådet samt församlingsråden. Förvaltningen sköter om verkställandet av besluten samt om samfällighetens intressebevakning och avtal, den interna övervakningen och riskhanteringen. Förvaltningen handhar samfällighetens personaltjänster och personalplanering, redovisning och uppföljningen av ekonomin.

Förvaltningen sköts av:

gemensamma kyrkofullmäktige

gemensamma kyrkorådet

Sjundeå finska församlings församlingsråd

Sjundeå svenska församlings församlingsråd

Tyngdpunkter och centrala mål

*Mål 1: Att förverkliga den nya, godkända strategin i förvaltningen och beslutsfattandet*

*Åtgärder: Ett öppet externt och internt informerande (personal och förtroendepersoner), att utveckla ett gott och förtroendefullt klimat samt en verksamhetskultur som undergår förnyelse*

*Mätare: beslutsfattandet och stödandet av beslutsfattandet*

- Strategiverkstad 26.3.2022-27.3.2022 och 19.11.2022
- Presentation; vid biskopsvisitationens uppföljande möte
- Utlåtande; samfällighetens personal
- Godkännande; den nya fullmäktigeperiodens gemensamma kyrkofullmäktige

*Mål 2: Att utveckla en elektronisk mötespraxis (elektroniska möten)*

*Åtgärder: Jämlig ljud- och synkontakt och nödvändig skolning*

*Mätare: Respons från de förtroendevalda*

- Gemensamma kyrkorådets möten har ordnats som Teams-möten
- Gemensamma kyrkofullmäktiges vårmöte ordnades som ett Teams-möte och höstens möte som ett sk. närvaromöte

*Mål 3: Att påverka kyrkovalets röstningsaktivitet*

*Åtgärder: Att kartlägga de röstningsplatser som når församlingsmedlemmarna*

*Mätare: Att höja röstningsprocenten från föregående församlingsval*

- Mål 4: Att vara beredd på de justeringar i församlingens instruktioner och reglementen samt tjänstebestämmelser som den kommande nya kyrkliga lagstiftningen kommer att medföra
  - o Det är planerat att lagarna träder i kraft 1.1.2023.

### *Gemensamma kyrkorådets beslut*

- *Instruktion för skyddskläder och avtalet gällande den*
- *Överförandet av Sjundeå kyrkliga samfällighets över 100 år gamla arkivmaterial till Nationalarkivet*
- *Instruktioner för användningen av kreditkort*

### **Revision och övervakning 1001050200**

#### Uppgift

Revisionen lyder under gemensamma kyrkofullmäktige och den sköter om revisionen av förvaltningen och ekonomin under de år som motsvarar gullmäktiges verksamhetsperiod. Revisorerna bör i enlighet med god revisionsmed granska varje räkenskapsperiods förvaltning, bokföring och bokslut.

**Mål 1:** *Berättelse över gemensamma kyrkofullmäktiges och Sjundeå finska församlings samt Sjundeå svenska församlings sätt att förverkliga de verksamhetsmässiga och ekonomiska målen samt en bedömningsberättelse över hur den interna övervakningen har ordnats.*

**Åtgärder:** *Revision av förvaltningen och ekonomin i enlighet med god revisionsmed (räkenskapsperiodens förvaltning, bokföring och bokslut). Bedömning av den interna övervakningen i samfälligheten samt i de till samfälligheten hörande församlingarna.*

**Mätare:** *Gemensamma kyrkofullmäktiges behandling*

- Revisionsberättelse till gemensamma kyrkofullmäktige och en revisionspromemoria

### **Ekonomi- och personalförvaltningen 1011050000**

#### Uppgift

Ekonomi- och personalförvaltningen sköter om samfällighetens förvaltning, dataförvaltning, ekonomi, personalförvaltning, begravningsväsende samt fastighetsväsendet i enlighet med Sjundeå kyrkliga samfällighets grundstadga.

Därtill arbetar den även för Sjundeå finska församling och Sjundeå svenska församling genom att trygga de ekonomiska ramarna för deras verksamhet.

Ekonomikansliet sköter om samfällighetens betalningsberedskap, den ekonomiska planeringen och uppföljningen av ekonomin samt om de personalförvaltningsuppgifter som grundstadgan har ålagt den att utföra.

Förutom dessa huvudsakliga uppgifter bereder ekonomikansliet de ärenden som ska presenteras för gemensamma kyrkorådet.

**Mål 1: Förstärkandet av förvaltningen och ledningen**



**Åtgärder:** Det finns en ledningsgrupp för personalförvaltningen, samfällighetens verksamhet och stödfunktioner. Den består av de ledande tjänsteinnehavarna (JOVI). De gemensamma mötena betjänar informationen över branschgränser och i den planeras hela församlingsorganisationens verksamhet.

**Mätare:** Församlingens ledning är enhetlig och förmännen känner att de får stöd

- Regelbundna JOVI-möten har hållits en dag före gemensamma kyrkorådets möten

**Mål 2: Uppgörandet av en åtgärdsplan för att uppdaga och förhindra osakligt beteende**

**Åtgärder:** Behandling och godkännande av instruktionerna

**Mätare:** Hela församlingsorganisationen (både personalen och förtroendepersonerna) har förbundit sig till att följa instruktionerna

- Planering och diskussioner i samband med att arbetsplatsvården besöker arbetsplatsen
- Förverkligas hösten 2023

**Mål 3: Under en fortgående omvandling ser man till att personalen mår väl**

**Åtgärder:** Tillsammans med arbetarhälsovården gör man upp planer för att kunna upprätthålla personalens andliga och fysiska välmående

**Bedömning av arbetarhälsovårdens åtgärdsplan och utlåtande av arbetarskyddspersonen över hur arbetarhälsovården ska ordnas**

**Mätare:** Man är i allt högre grad nöjd i sitt arbete

- Tillägget av sjukvård till arbetsplatshälsovårdsavtalet för år 2022

**Mål 4: Uppgörandet av en verksamhets- och utvecklingsplan för personalen 2022-2025**

**Åtgärder:** Under år 2022 uppgörs "Verksamhets- och utvecklingsplanen för personalen 2022-2025"

**Mätare:** Planen har godkänts i gemensamma kyrkorådet och i församlingsråden.

**Samarbetskommitténs bedömning av huruvida planen är tillräckligt omfattande**

- Har överförts att förverkligas åren 2024-2025

**Mål 5: Vi fortsätter att utveckla samarbetet med Kyrkans servicecentral**

**Åtgärder:** Automatisering av betalningen av mötesarvoden

**Mätare:** Beslut om att ta i bruk funktionen

- tas i användning år 2023

**Mål 6: Ibruktageandet av ett betalningssystem som möjliggör mobilbetalning**

**Åtgärder:** Med mobilbetalning kan man betala avgifter, såsom kollektorna under gudstjänsten

**Mätare:** Betalningssystemet är i användning

- har inte förverkligats

## **Samarbetskommitté**

### **Uppgift**

Samarbetskommittén strävar med sin verksamhet till att främja frågor i anslutning till personalens säkerhet på arbetsplatsen och till personalens välmående.

**Mål 1: Uppdatering av arbetarskyddsprogrammet****Åtgärder:** Uppdatering av arbetarskyddsprogrammet**Mätare:** Programmet har godkänts i gemensamma kyrkorådet

- har inte förverkligats

Samarbetskommittén fastställdes för verksamhetsperioden 1.1.2022-31.12.2025

**Förändret av kyrkböcker 1001070000****Uppgift**

Förändret av kyrkböcker övergick till att skötas av Esbo regioncentralregister fr.o.m. 1.10.2020. Förändringen innebär att man i ärenden som gäller bl.a. ämbetsbetyg eller släktutredningar bör vända sig till Esbo regioncentralregister. (Det avtalsmässiga priset för samarbetet är 1,77 euro/medlem/år)

**Kyrkoherdeämbetet och den övriga allmänna förvaltningen 1001080000****Uppgift**

Kyrkoherdeämbetet har i uppgift att vara en för Sjundeå församlingar och deras olika samarbetsparter gemensamt kansli som är öppet för allmänheten. Kunderna betjänas jämlikt genom att ge råd och information.

**Tyngdpunktsområden**

Reservationer av tidpunkt och plats för samt personal till församlingsförrättningar och annat underhåll av reservationsboken.

Kundbetjäning och kundrådgivning till församlingarnas samarbetsparter samt församlingarnas interna byråttjänster.

Uppgörande av kungörelser och tidningsannonser.

Skötseln av telefonväxeln.

	BG Innevarande 2022	BG ändringar 2022	BG efter ändringarna 2022	Utfall 2022	Över-under	T-%
Verksamhetsintäkter (externa)		-4 000	-4 000	-7 855,35	3 855,35	196,4
Verksamhetskostnader (externa)	225 420	4 000	229 420	264 910,25	-35 490,25	115,5
Verksamhetsbidrag 1 (externt)	225 420	0	225 420	257 054,90	-31 634,90	114,0
Verksamhetsintäkter (interna)						
Verksamhetskostnader (interna)						
Verksamhetsbidrag 2 (externt och internt)	225 420	0	225 420	257 054,90	-31 634,90	114,0
Avskrivningar och värdesänkningar	3 480		3 480	580,77	2 899,23	16,7
Kalkylmässiga poster						
Interna räntekostnader						
Interna överföringsposter				-240 959,11	240 959,11	0,0
Branschbidrag (externt och internt)	228 900	0	228 900	16 676,56	212 223,44	7,3

## SIUNTION SUOMALAINEN SEURAKUNTA

### YLEISTÄ 2022

Siuntion suomalainen seurakunta on toteuttanut toimintaansa vuoden 2022 alusta seurakunnan teologiaan pohjaten. Teologiaan tarkastellaan uudelleen vuoden 2023 syksyllä.

### Siuntion suomalaisen seurakunnan teologia

#### Visio

Olemme merkityksellisin vaikuttaja ihmisen elämässä.

#### Missio

Muistutamme Jumalan läsnäolosta.

#### Strategia

Pyhän salaisuudet on tehty jaettaviksi - Jännän äärellä

#### Hyvän vahvistaminen - Pyhä arjessa

Jumala on läsnä aina ja kaikkialla – Ps. 139: 7, Joh. 16:22, Apt. 17:28

Muistutamme pyhän olemassaolosta

Ilahdutamme ja tuotamme hyvän mielen kokemuksia toinen toisillemme.

#### Yhteisöllisyys – Pyhä meissä

Tarvitsemme toinen toistamme – Joh. 17:22, Gal. 28-29.

Rakennamme yhteisöä luomalla yhteistä tarinaa

Kutsumme toimimaan yhdessä

#### Lepo – Pyhä huolettomuus

Usko vapauttaa luottamukseen ja lepoon - Ps. 131:2, Ps.23, Ps. 55:23, Matt. 6:25-34, Matt. 11:28

Lähestymme Jumalaa mysteerinä

Tuemme hengellistä kasvua ja itsensä tutkimista

### **Vuoden 2022 erityispiirteitä**

Vuoteen 2022 vaikuttanut Koronaviruspandemia aiheutti edelleen - alkuvuodesta - sen, ettei kaikkiin vuodelle 2022 asetettuihin tavoitteisiin voitu päästä.

Toinen keskeinen huomio liittyy henkilöstöön. Kirkkoherra Mirja Miettisen opintovapaan aikana sijaisina toimivat alkuvuodesta kesäkuulle Salla Poropudas, kesäkuussa Antti Kujanpää ja heinäkuusta alkaen Veikko Karhumaa.

Diakonin virka on ollut eri vaiheissa vuotta täyttämättä tai täytettynä osa-aikaisesti.

Niin ikään tiedottaja Jaakko Saario irtisanoutui syksyllä 2022.

Myös seurakuntapastorin virka on vuoden mittaan täytetty eri sijaisjärjestelyin Kirsi Erkaman virkavapaan aikana.

Edellä mainitut seikat huomioon ottaen seurakunnan toiminta onnistui hyvin. Vaihtuvuuksista huolimatta seurakunnan perustoiminta on kyetty toteuttamaan, hyvää palautetta on tullut kautta linjan ja myös vaalit onnistuttiin toteuttamaan erittäin hyvin. Seurakuntavaalit ovat erityisesti pienelle seurakunnalle suuri ponnistus.

Talouden suhteen ei ole erityistä huomioitavaa.

### **Kustannuspaikoista**

Seurakunnan diakoniarahasto on lisätty tähän vuosien 2022-2024 toiminta- ja taloussuunnitelmaan.

## **1012010000 JUMALANPALVELUSELÄMÄ**

### **TOIMINNAN TARKOITUS JA PERUSTEET**

Seurakunnan toiminnan keskiö on jumalanpalveluksissa. Erityisesti messu on merkittävä. Ehtoollista ei tarjoa mikään muu kuin kristillinen yhteisö. Seurakunnan tehtävä on mahdollistaa pyhän kokemus. Seurakunnan on tarjottava laadukkaita jumalanpalveluksia ja mielekkäitä tehtäviä seurakuntalaisille sekä kohtaamispaikka erityisesti nyt pandemian eristysten ja rajoitusten jälkeen.

Messut kutsuvat myös seurakunnan työntekijöistä eri ammattiryhmät yhteen. Paikalla on aina pappi, kanttori ja suntio. Lastenhojaaja, perhetyöntekijä sekä diakoni ovat mukana sovittuina pyhinä.

Messu toimitetaan sunnuntaisin pääosin klo 10 Siuntion Pyhän Pietarin kirkossa.

## TOIMINNAN TAVOITTEET VUODELLE 2022

1. Messuissa ja niiden yhteydessä tuotetaan eri teemoihin ja ikäryhmiin liittyvää sisältöä ja ohjelmaa. Messuelämä monipuolistuu ja sunnuntaista tulee painopiste seurakunnan viikkotoiminnassa.
2. Kehitetään vapaaehtoisten osallistumista jumalanpalveluselämän toteuttamiseen.
3. Livelähetyksen toteuttaminen verkkoon messusta kuukausittain

## TOIMINNAN MUUTOKSET JA NIIDEN VAIKUTUKSET KUSTANNUKSIIN

Livelähetyksen osalta kustannuksia tulee tarkastella, palveluntarjoaja kilpailuttaa ja tarkastella edellytyksiä tuottaa lähetyksiä itse.

### Tavoitteiden toteutuminen

Tavoitteita 1-3 ei ole kyetty toteuttamaan kunnolla tai täysimääräisesti vuonna 2022. Livelähetyksiä ei pidetty joka kuukausi. Vapaaehtoisten osallistumista ei ole kehitetty. Tavoitteeseen 1 on päästy vain osin.

Keskeinen syy tavoitteiden toteutumatta jäämiselle lienee henkilöstön suuri vaihtuvuus.

## 1012020000 HAUTAAN SIUNAAMINEN

### TOIMINNAN TARKOITUS JA PERUSTEET

Seurakunta tukee omaisia surussa ja käytännönjärjestelyissä. Jokaista vainajaa kohdellaan kunnioittavasti. Tämä merkitsee muun muassa sitä, että jokaiselle on osoitettava hautapaikka elämäkatsomuksesta riippumatta ja hautaan siunaaminen jätetään toimittamatta, jos vainaja on niin eläessään toivonut.

### TOIMINNAN TAVOITTEET VUODELLE 2022

1. Järjestämme uurnanvalmistuskurssin.
2. Seurakunnan omat adressit päivitetään.

### TOIMINNAN MUUTOKSET JA NIIDEN VAIKUTUKSET KUSTANNUKSIIN

Ei merkittäviä muutoksia

### Tavoitteiden toteutuminen

Hautaan siunaamiset on toteutettu pieteetillä ja myönteistä palautetta on saatu omaisilta. Tavoitteita 1 ja 2 ei kumminkaan ole toteutettu. Syy: henkilöstön vaihtuvuus. Lisäksi tavoite 2 ei välttämättä ole ylipäättään

mielekäs. Tätä kirjoitettaessa ei ole myöskään tietoa, mistä on ollut kysymys uurnanvalmistuskurssitavoitteessa.

## 1012030000 MUUT KIRKOLLISET TOIMITUKSET

### TOIMINNAN TARKOITUS JA PERUSTEET

Seurakunnan tehtävä on kutsua kasteelle. Tälle kustannuspaikalle kuuluvat myös vihkimiset, konfirmaatiot sekä kodin siunaamiset. Seurakunta on mukana sanalla ja rukouksella elämän taitekohdissa.

### TOIMINNAN TAVOITTEET VUODELLE 2022

1. Kastekoteihin rakennettu tervehdyspaketti otetaan käyttöön.
2. Siuntioon muuttaneille lähetetään muistutus Jumalan läsnäolosta omassa kodissa ja tarjotaan kodin siunaamista.

### TOIMINNAN MUUTOKSET JA NIIDEN VAIKUTUKSET KUSTANNUKSIIN

Ei merkittäviä muutoksia

### Tavoitteiden toteutuminen

Kirkolliset toimitukset on toteutettu laadukkaasti ja ihmisten tarpeita kuullen ja huomioon ottaen. Molemmat erityiset tavoitteet vuodelle 2022 ovat vaiheessa.

Kastepuun käyttöä on jatkettu.

## 1012040000 AIKUISTYÖ

### TOIMINNAN TARKOITUS JA PERUSTEET

Aikuistyön tulee tavoittaa valtaväestö nuorista aikuisista senioreihin. Aikuistyö on ennen kaikkea jalkautumista siuntiolaisten arkeen ja kutsumista kirkolle. Olohuone -toiminta kuuluu aikuistyöhön ja sille on budjetin sisälle varattu 400 euroa eri tileille.

### TOIMINNAN TAVOITTEET VUODELLE 2022

1. Aikuisille suunnattua toimintaa jatketaan edelleen kurssien ja tapahtumien muodossa.

## TOIMINNAN MUUTOKSET JA NIIDEN VAIKUTUKSET KUSTANNUKSIIN

Ei merkittäviä muutoksia

### Tavoitteiden toteutuminen

Erityisenä onnistumisena on syytä mainita Olohuone-toiminta / kierrätystapahtuma, joka huomiointiin myös kunnan toimesta, kun toiminta sai vuoden 2022 Siuntion kulttuuripalkinnon.

Raamatturyhmä on jatkanut toimintaansa edelliseen tapaan.

## 1012050000 MUUT SEURAKUNTATILAISUUDET

### TOIMINNAN TARKOITUS JA PERUSTEET

Lux Musicaen kanssa on solmittu sopimus yhteistyöstä. Samoin on tehty Siuntion keskiaikaiset markkinat ry:n kanssa. Näiden tapahtumien kustannukset seurakunnan osalta kuuluvat tälle kustannuspaikalle. Tältä kustannuspaikalta voidaan maksaa myös muita kuluja Siuntion tapahtumissa mukana olemisesta.

### TOIMINNAN TAVOITTEET VUODELLE 2022

1. Toiminta jatkuu tarkoituksen mukaisena.

## TOIMINNAN MUUTOKSET JA NIIDEN VAIKUTUKSET KUSTANNUKSIIN

Ei merkittäviä muutoksia

### Tavoitteiden toteutuminen

Tavoite saavutettiin. Vuonna 2022 messua ei pidetty, sillä tapahtuma keskittyi tällä kertaa uudelle sivistyskampukselle, mutta eri osapuolten tahtotila on messun järjestäminen kirkossa vuonna 2023. Keskiaikaisilla markkinoilla oli paljon kävijöitä, ja myös kirkossa oli todella paljon kävijöitä, myös järjestetyssä musiikkihetkissä ja keskiaikaisessa hartaudessa.

## 1012100000 TIEDOTUS JA VIESTINTÄ

### TOIMINNAN TARKOITUS JA PERUSTEET

Tiedottaen ja viestittäen teemme omaa teologiaamme näkyväksi.

#### TOIMINNAN TAVOITTEET VUODELLE 2022

1. Kootaan ilmoitus seurakuntaelämästä neljä kertaa vuodessa Kirkkonummen Sanomiin yhdessä Siuntion ruotsalaisen seurakunnan kanssa.
2. Luodaan yhtenäinen viestiketju elämän polulle.

#### TOIMINNAN MUUTOKSET JA NIIDEN VAIKUTUKSET KUSTANNUKSIIN

Ei merkittäviä muutoksia

#### Tavoitteiden toteutuminen

Tavoite 2 on jäänyt hautumaan henkilöstövaihdosten vuoksi. Tavoite 1 on toteunut osin. Osin on kokeiltu uudenalaista viestinnän tapaa, jossa on tehty A5-kokoinen toimintaesite omin voimin ja omalla kopiokoneella ja lisäksi ostettu Kirkkonummen sanomista pienempää palstatilaa tärkeimpien ilmoitusten koostamiseksi lehteen. Netti-viestintään on panostettu entistä enemmän.

#### 1012220000 MUSIIKKI

#### TOIMINTA-AJATUS

Seurakunnan musiikkityön toiminta-ajatus on palvella seurakuntalaisia luomalla heille monipuolisia mahdollisuuksia ja toimintoja musiikin käyttöön oman hyvinvointinsa edistäjänä.

#### TOIMINNAN TAVOITTEET VUODELLE 2022

1. Helatorstaista (26-29.5) starttaa Meidän urkujuhla, jonka merkitys on siinä, että tehdään yhdessä kaikki musiikista graafiseen ilmeeseen ja vietämme aikaa yhdessä. Urkujuhla tukee kaiken inhimillisyyden näyttämistä.

#### TOIMINNAN MUUTOKSET JA NIIDEN VAIKUTUKSET KUSTANNUKSIIN

Ei erityisiä vaikutuksia.



### Tavoitteiden toteutuminen

Tavoitteisiin on päästy hyvin. Lisäksi on syytä mainita erikseen Vox Petri-kuoron ansiokas toiminnan jatkuminen vuonna 2022.

### 1012310000 PÄIVÄKERHOTYÖ

#### TOIMINNAN TARKOITUS JA PERUSTEET

Päiväkerho toimii Lugnetissa. Päiväkerhoissa annetaan kristillistä kasvatusta 2-5 vuotiaille lapsille ja tuetaan perheitä heidän kasvatustehtävässään. Antaa lapselle sosiaalisia kontakteja ja mahdollisuuden toimia ryhmässä.

#### TOIMINNAN TAVOITTEET VUODELLE 2022

1. Pitää päiväkerho elinvoimaisina ja houkuttelevina.
2. Antaa päiväkerholaisille mahdollisuus kokea pyhä luonnossa hiljentymällä ja tutkimalla luonnon ihmeitä.

#### TOIMINNAN MUUTOKSET JA NIIDEN VAIKUTUKSET KUSTANNUKSIIN

Ei merkittäviä muutoksia.

### Tavoitteiden toteutuminen

Päiväkerho aloitti kevään toimintansa ulkokerhona helmikuuhun asti koronarajoitusten vuoksi, talviloman jälkeen palattiin normaaliin toimintaan. Kerholaisia oli keväällä 8 ja syksyllä 7, joista kaksi oli alle kolmevuotiasta. Kerholaisten kanssa pidimme hiljentymishetkiä ja hartauksia ulkona, tutkien luonnon ihmeitä ja tutustuen lähiympäristöön. Retkeilimme kylpylän maastossa ja tutustuimme kotikirkkoon ja kanttori laulatti kerholaisia kirkossa. Vietimme äitien- ja isänpäiväjuhlia kerhossa kutsuen äidit ja isät kerhoon. Perhekerkkoihin kerholaiset kutsuttiin mukaan ja Mikkelinpäivän kirkkoa valmistelimme kerholaisten kanssa etukäteen kirkossa.

Kevät- ja joulujuhlat pidettiin kirkossa, joihin kutsuttiin perheet mukaan.

## 1012330000 VARHAISNUORISOTYÖ

### TOIMINNAN TARKOITUS JA PERUSTEET

Varhaisnuorisotyö on alakouluikäisten kanssa tehtävää työtä. Koulukirkot, oppimisympäristöt, muu kouluyhteistyö, koululaisten kerhot sekä muut tapahtumat ovat varhaisnuorisotyötä. Omppukerho on 1.-3. luokkien oppilaille toiminnallinen kerho koulupäivän jälkeen. Kerhoissa tarjotaan turvallinen paikka ja aktiivista toimintaa kouluajan ulkopuolella. Antaa kristillistä kasvatusta varhaisnuorille.

### TOIMINNAN TAVOITTEET VUODELLE 2022

1. Kouluyhteistyön kehittäminen ja tiivistäminen koulukirkkojen sekä seurakunnan tarjoamien oppimisympäristöjen osalta.
2. Kesäomppukerhon järjestäminen

### TOIMINNAN MUUTOKSET JA NIIDEN VAIKUTUKSET KUSTANNUKSIIN

Ei merkittäviä muutoksia.

#### Tavoitteiden toteutuminen

Omppukerho jatkoi keväällä ja syksyllä normaalisti toimintaansa kaksi kertaa viikossa. Ryhmät ovat olleet täynnä kumpanakin kautena. Omppukerholaisia on kutsuttu perhekerkkoihin ja ryhmä on osallistunut Mikkelinpäivän kirkon valmisteluihin. Omppukerholaiset askartelivat myös joulukortit Siuntion joulupuu keräykseen.

Kesällä toimi Kesä-Omppukerho Postillan tiloissa, kerho oli suosittu ja täyttyi heti kun siitä ilmoitettiin.

Kouluyhteistyö on sujunut hyvin, keväällä järjestimme nelosluokille tutustumisen hautausmaalle, kirkkoon ja urkuihin, sekä esiteltiin seurakunnan työaloja. Urkujuhlille alakoulu kutsuttiin mukaan. Keväällä alakoululle ja yläkoululle järjestettiin kevätkirKKo Capellassa. Syksyllä ekaluokkalaisille pidettiin enkelivaellus kirkossa ja kuudesluokkalaisille pidettiin Kirkko- ja keskiaika tapahtuma kirkossa. Kirkkoherra kävi kertomassa seurakunnan erilaisista työtehtävistä kakkosluokan oppilaille. Joulukirkko järjestettiin ala- ja yläkoululle kirkossa.

## 1012340000 PARTIO

### TOIMINTA-AJATUS

Seurakunta toimii Siuntion Koskikarat lippukunnan taustayhteisönä (ykn päätös 2016). Lippukunnan toimintaa tuetaan vuokraamalla vastikkeetta partiotoimintaa varten Friden – kiinteistö. Kasvatuksen pastori toimii yhteyshenkilönä seurakunnassa ja palvelee lippukuntaa hengellisissä asioissa mm. osallistamalla leireille.

### Tavoitteiden toteutuminen

Toiminta-ajatus on pääosin toteutunut. Yhteydenpito kasvatuksen pastorin ja lippukunnan kesken voisi olla tiiviimpää.

Ilo oli, että partiolaiset olivat itsenäisyyspäivän kaksikielisessä jumalanpalveluksessa keräämässä kolehtia ja osallistuivat isolla panoksella kunniakäyntiin jumalanpalveluksen jälkeen sankarihaudoilla.

## 1012350000 RIPPIKOULU

### TOIMINNAN TARKOITUS JA PERUSTEET

Toteuttaa rippikoulua Rippikoulu 2017 -opetussuunnitelman mukaisesti. Kasvattaa nuoren osallisuutta ja omistajuutta seurakuntaa kohtaan.

### TOIMINNAN TAVOITTEET VUODELLE 2022

1. Rippikoulun kotiseurakuntaan tutustumisjakson osallistumismateriaalin (rippikouluvihko) toteuttaminen sähköisessä muodossa.
2. Ripariprojektien kehittäminen ja erityisesti siinä työyhteisön ja isosten sitouttaminen rippikouluprojekteihin.

### TOIMINNAN MUUTOKSET JA NIIDEN VAIKUTUKSET KUSTANNUKSIIN

Ei merkittäviä muutoksia.

## Tavoitteiden toteutuminen

Korona vaikutti edelleen rippikoulutyöhön. Starttileirit peruttiin. Mutta kesän 2022 rippikoululeirit toteutettiin. Työntelijävaihdosten seurauksena rippikoulun toteuttaminen kokonaisuutena ei ole arvioitavissa, sillä esimerkiksi seurakuntajakson toteutumisesta etäosuuksineen (jos näitä oli) ei saatu luotettavaa tietoa. Työntekijäpula leireillä oli akuutti ja leireillä ei ollut läsnä suunnitelman mukaista 1 työntekijä / alkavaa 10 leiriläistä kohden.

Isoskoulutuksessa oli samoja haasteita. Isosleiri toteutettiin työntekijähaasteita huolimatta toukokuussa. Koulutuksen puutteet havaittiin leirikäytännöissä. Kesän 2023 isoskoulutus käynnistyy keväällä alkuperäisestä suunnitelmasta poiketen. Isoskoulutukseen ilmoittautui määräaikaan mennessä 19 nuorta, joista 10 kesän 2022 leiririppikoulun käyneitä. Isoskoulutukseen ilmoittautuneille lähetettiin Katriina-järjestelmän kautta joulutervehdys ja tieto koulutuksen käynnistymisestä tammikuussa 2023. Isoskoulutukseen panostaminen sekä Sluntion seurakunnan omana toimintana että rovastikunnallisena yhteistyön muotona vaatii panostusta ja kokonaisvaltaista suunnittelua.

Vuonna 2008 syntyneille (rippikouluikäisiä 2023) järjestettiin koulutapaamiset (Ripari-info) ja kutsumessu ennen ilmoittautumisen alkamista. Ryhmäjako ilmoitettiin kirjeitse ja tekstiviestein.

## 1012360000 NUORISOTYÖ

### TOIMINNAN TARKOITUS JA PERUSTEET

Tukea nuoren hengellisyyttä ja kristillistä identiteettiä. Kasvattaa nuoren osallisuutta ja omistajuutta seurakuntaa kohtaan. Antaa valmiuksia isosena ja kerhonohjaajana toimimiseen.

### TOIMINNAN TAVOITTEET VUODELLE 2022

1. Uuden suunnan etsiminen koulu yhteistyölle koronavuosien jälkeen.
2. Pitkäjänteinen nuorisotoiminnan kehittäminen kartoittamalla nuorten toiveita esimerkiksi erilaisten kyselylomakkeiden ja haastattelujen avulla.

### TOIMINNAN MUUTOKSET JA NIIDEN VAIKUTUKSET KUSTANNUKSIIN

Ei merkittäviä muutoksia.

## Tavoitteiden toteutuminen

Henkilöstövaihdosten vuoksi tavoitteiden 1 ja 2 toteutuminen on jäänyt ja/tai ei ole tarkempaa tietoa tavoitteiden toteutumisesta.

Hyvää kouluyhteistyötä yleisesti ottaen on ollut (mm tilaisuudet kirkossa), joten uutta tai uusvanhaa suuntaa on löytynyt.

## **1012380000 PERHEKERHOTYÖ**

### **TOIMINNAN TARKOITUS JA PERUSTEET**

Viikoittain toimiva Muskariperhekerho ja perhetapahtumia siuntiolaisille perheille, sekä avoimen kesäperhekerhon järjestäminen. Tarjota vanhemmille ja heidän lapsilleen mahdollisuuden tutustua toisiinsa ja saada vertaistukea sekä tavata uusia ystäviä ja saada hyvän mielen kokemuksia. Tutustuttaa perheet kristillisiin perinteisiin ja tukea heitä kasvatuksessa.

### **TOIMINNAN TAVOITTEET VUODELLE 2022**

1. Tiettyjen tapahtumien (vauvan päivä, jouluaskarteluilta, laavuretki, laskiaisrieha) tekeminen vuosittaiseksi.
2. Yhteistyön kehittäminen ja vakiinnuttaminen kunnan perhetyön yksikön kanssa.

### **TOIMINNAN MUUTOKSET JA NIIDEN VAIKUTUKSET KUSTANNUKSIIN**

Ei merkittäviä vaikutuksia.

#### **Tavoitteiden toteutuminen**

Muskariperhekerho aloitti keväällä normaalin toimintansa koronarajoitusten jälkeen kerran viikossa ja toiminta on tavoittanut hyvin siuntiolaisia lapsiperheitä. Muskariperhekerho toimi syksyllä normaalisti.

Kesällä pidettiin kesäperhekerhoa Lugnetin pihamaalla kaksi kertaa viikossa kesäkuun aikana. Kesäperhekerho oli suosittu ja osallistujia runsaasti.

Perheleiri suunniteltiin pidettäväksi keväällä kunnan perhetyöyksikön kanssa yhdessä, mutta osallistujien puutteen vuoksi leiriä ei järjestetty.

Lapsiparkki toimi keväällä kerran kuussa lauantaisin. Osallistujia vain muutamia. Lapsiparkki toiminta ei jatkettu syksyllä.

Tapahtumia järjestimme seuraavasti: keväällä avoimet ovet-tapahtuma perheille yhdessä neuvolan ja MLL:n kanssa, tapahtuma onnistui todella hyvin. Laskiaisriehaa emme järjestäneet sääolosuhteiden takia. Pääsiäisenä järjestettiin pääsiäisoksien askartelu ja rastirata Lugnetissa ja kirkkomaalla. Syksyllä järjestimme vauvanpäivä-tapahtuman kunnan ja MLL:n kanssa yhdessä Siuntion kampuksella kirjaston tiloissa. Tapahtuma oli suosittu ja tavoitti paljon perheitä. Tapahtuma tullaan järjestämään uudestaan. Joulukorttiaskartelun järjestimme Capellassa marraskuun lopussa kaikille avoimena tapahtumana. Osanottajia oli runsaasti ja kaikenikäisiä tavoitettiin.

Perhekirkoja järjestettiin seuraavasti: keväällä kynttilänpäivän perhekirko strimattiin facebook sivuille. Keväällä oli myös kaikkien lasten kevätkirko Capellassa kaikille kunnan alle kouluikäisille lapsille (kaikki päiväkodit kutsuttuna mukaan).

Syksyllä pidettiin kouluunlähtijöiden siunaus -kirko ja Mikkelinpäivän perhekirko. Jouluna järjestettiin aaton hartaus perheille.

Kunnan perhetyö yksikön kanssa on vakiintunut tapaaminen noin neljä kertaa vuodessa ja yhteistyötä tehtiin mm. perheleirin suunnittelussa.

Keväällä tehtiin päiväkotikäyntejä jokaiseen kunnan varhaiskasvatuksen yksikköön ystävänpäivänä ja pääsiäisenä. Keväällä päiväkodit kutsuttiin urkujuhliille. Syksyllä päiväkotikäyntejä tehtiin kerran jokaiseen yksikköön teemalla huolenpito.

Jouluna järjestettiin päiväkotien kauneimmat joululaulut –tilaisuus kirkossa. Tyyskylän päiväkotijärjesti joulujuhlat kirkossa, jossa olimme mukana.

Kanttori kävi laulattamassa lapsia eri ryhmissä päiväkodeissa.

## **1012410000 DIAKONIA**

### **TOIMINNAN TARKOITUS JA PERUSTEET**

Annetaan tukea hengellisissä, inhimillisissä, taloudellisissa ja käytännöllisissä kysymyksissä. Tuetaan ihmisten kohtaamista ja kohdatuksi tulemistä. Pidetään yllä toivoa.

### **TOIMINNAN TAVOITTEET VUODELLE 2022**

1. Palveluiden kehittäminen vastaamaan paremmin kuntalaisten tarpeita
2. Soveltuvien hankkeiden toteuttaminen ulkopuolisella rahoituksella
3. Diakonia-avustajatiimin toiminnan kehittäminen

### **TOIMINNAN MUUTOKSET JA NIIDEN VAIKUTUKSET KUSTANNUKSIIN**

Ei merkittäviä muutoksia.

#### Tavoitteiden toteutuminen

Henkilöstövaihtuvuuden vuoksi ja johtuen siitä, että diakonian virka on ollut välillä ilman hoitajaa ja välillä on ollut osa-aikainen viranhaltija, diakonia osalta voidaan olla tyytyväisiä että suurimpaan osaan diakoniaan kohdistuvasta tarpeesta on kyetty vastaamaan.

Tavoitteita 2 ja 3 ei ole saavutettu.

Tavoitteeseen 1 on sikäli kyetty vastaamaan, että syksyllä perustettuun sururyhmään osallistui useita henkilöitä ja sille oli selvästi kysyntää, joten toimintaa on tarkoitus jatkaa vuonna 2023 ja heti keväällä.

#### 1992410700 DIAKONIARAHASTO

##### TOIMINNAN TARKOITUS JA PERUSTEET

Rahastolla on tarkoitus tukea siuntiolaisia perheitä arjen taloudellisissa haasteissa.

##### TOIMINNAN TAVOITTEET VUODELLE 2022

1. Rahaston vakiinnuttaminen diakoniatyön työvälineeksi
2. Tiedottaminen lahjoittamisen mahdollisuudesta yrityksille, yhteisöille ja yksityishenkilöille

##### TOIMINNAN MUUTOKSET JA NIIDEN VAIKUTUKSET KUSTANNUKSIIN

#### Tavoitteiden toteutuminen

Vaihtuvuuksien vuoksi diakoniarahasto ja sen kehittäminen ovat olleet jäähyllä.

Sen sijaan on mainittava erikseen, että Vox petri-kuoro on kerryttänyt rahaa diakoniatyölle siten, että 15-vuotisjuhlakonsertin ohjelmatuotto ohjattiin diakoniatyölle.

#### 1012410702 YV-KERÄYS

##### TOIMINNAN TARKOITUS JA PERUSTEET

Osallistuminen kansalliseen YV-keräykseen.

##### TOIMINNAN TAVOITTEET VUODELLE 2022

1. YV-keräys avataan tapahtumalla, josta diakoni vastaa.
  - a. Keräyksen avaaminen tehdään yhteistyössä Siuntion ruotsalaisen seurakunnan kanssa.
2. Seurakunnan osuuden (20%) jakamisesta päätetään jo ennen keräyksen avausta
3. Kehitetään uusia tapahtumia, kuten YV-Golf keräystuloksen parantamiseksi

#### TOIMINNAN MUUTOKSET JA NIIDEN VAIKUTUKSET KUSTANNUKSIIN

##### Tavoitteiden toteutuminen

Tavoitteiden toteutumisesta ei ole tietoa.

#### 1012420000 PERHENEUVONTA

##### TOIMINNAN TARKOITUS JA PERUSTEET

Seurakunta tukee seurakuntalaisten käyntejä Länsi-Uudenmaan seurakuntien sekä Kirkkonummen perheasiainneuvottelukeskuksissa. Seurakunta maksaa siuntiolaisten osuuden perheasiainneuvottelukeskuksiin tehdyistä käynneistä.

##### TOIMINNAN TAVOITTEET VUODELLE 2022

1. Toimintaa jatketaan sopimusten mukaisesti.

#### TOIMINNAN MUUTOKSET JA NIIDEN VAIKUTUKSET KUSTANNUKSIIN

Ei vaikutuksia kustannuksiin.

##### Tavoitteiden toteutuminen

Tavoite on saavutettu. Siuntion suomenkielisten käynnit ovat selvästi painottuneet Lohjalle. Alla lainaus Lohjan perheasiainneuvottelukeskuksen viestistä:

”Meillä on ollut vuosittain sopimus Siuntion suomalaisen seurakunnan kanssa perheneuvontapalveluiden hankinnasta. Tälle vuodelle sopimus kattaa siuntiolaisten käyntejä 7000 € asti. Palveluiden kysyntä on ollut jatkuvaa ja näillä näkymin tuo 7000 € riittäneen vuoden loppuun saakka. Asiakkaat ovat olleet pääasiassa lapsiperheitä ja keskustelun teemat ovat painottuneet parisuhteen ja perheen kysymyksiin.”



**1012430000 SAIRAALASIELUNHOITO****TOIMINNAN TARKOITUS JA PERUSTEET**

Tarjota siuntiolaisille hengellistä tukea heidän tai heidän omaistensa ollessa sairaalahoidossa.

**TOIMINNAN TAVOITTEET VUODELLE 2022**

1. Toimintaa jatketaan sopimusten mukaisesti.

**TOIMINNAN MUUTOKSET JA NIIDEN VAIKUTUKSET KUSTANNUKSIIN**

Ei vaikutuksia kustannuksiin.

**Tavoitteiden toteutuminen**

On jatkettu sopimusten mukaisesti.

**1012550000 SIELUNHOITO****1012600000 LÄHETYS****TOIMINNAN TARKOITUS JA PERUSTEET**

Annetaan seurakuntalaisille tietoa lähetystyöstä sekä mahdollisuutta tukea lähetystyötä erityisesti seurakunnan nimikkokohteessa Thaimaassa.

**TOIMINNAN TAVOITTEET VUODELLE 2022**

1. Lähetystyön tekeminen tutummaksi
2. Toteutetaan pakohuonepelit yhteistyössä lähetysjärjestöjen kanssa
3. Selvitetään kirpputoritoiminnan jatkamisen edellytyksiä ja tarpeita

**TOIMINNAN MUUTOKSET JA NIIDEN VAIKUTUKSET KUSTANNUKSIIN****Tavoitteiden toteutuminen**

Lähetystyötä on jatkettu entiseen malliin rahalahjoituksin ja tietysti kolehtivaroin.

Sen sijaan tavoitteita 1-3 ei ole kyetty toteuttamaan.

Tavoite 3 on tavoitteena edelleen vuodelle 2023. Pakohuonepelin käyttäminen voi olla mielekästä, riippuen viranhaltijoiden omasta kiinnostuksesta ja mahdollisuuksista.

## **1012700000 KANSAINVÄLINEN DIAKONIA JA MUU TOIMINTA**

### **TOIMINNAN TARKOITUS JA PERUSTEET**

Toiminnan tarkoitus on tukea ihmisiä maailmalla. Erityisesti avustetaan ystävyysseurakuntaa Türissä sekä ihmisiä kirkon ulkomaanavun kautta. Toiminnalla halutaan tukea myös siuntiolaisten laajempaa käsitystä lähimmäisyydestä sekä kristillisyydestä kaikkialla maailmassa. Samalla on tuettava työntekijöiden näkyä siitä, että he toimivat suuressa koko maailman kattavassa Kristuksen kirkossa.

### **TOIMINNAN TAVOITTEET VUODELLE 2022**

1. Naisten pankin melontatapahtuman vakiinnuttaminen syyskuulle
2. Kirkon Ulkomaanavun työn näkyväksi tekeminen

### **TOIMINNAN MUUTOKSET JA NIIDEN VAIKUTUKSET KUSTANNUKSIIN**

Ei vaikutuksia kustannuksiin.

### **Tavoitteiden toteutuminen**

Toiminnan tarkoitusten ja perusteiden mukaan on toimittu, mutta tässäkin kohdassa henkilöstövaihdosten vuoksi erityisiä tavoitteita vuodelle 2022 ei ole saavutettu.

## **1012900000 MUU SEURAKUNTATYÖ**

### **TOIMINNAN TARKOITUS JA PERUSTEET**

Kaikki koulutuksista syntyvät kulut ja henkilökunnan muistamiset siirretään tälle kustannuspaikalle.

### **TOIMINNAN TAVOITTEET VUODELLE 2022**

1. Koulutusperiaatteista sekä muistamisista laaditaan päivitetty suunnitelma ja pyritään siihen, että niistä tulisi koko yhtymän yhteisiä periaatteita.

### **TOIMINNAN MUUTOKSET JA NIIDEN VAIKUTUKSET KUSTANNUKSIIN**

Ei merkittäviä muutoksia.

### Tavoitteiden toteutuminen

Koko yhtymän periaatteita ei ole saatu toteutettua.

	TA kuluva 2022	TA muutokset 2022	TA muutosten jälkeen 2022	Toteuma 2022	Yli-ali	T-%
Toimintatuotot (ulkoiset)	-14 920		-14 920	-8 598,85	-6 321,15	57,6
Toimintakulut (ulkoiset)	460 710		460 710	425 112,87	35 597,13	92,3
Toimintakate 1 (ulkoinen)	445 790		445 790	416 514,02	29 275,98	93,4
.						
Toimintatuotot (sisäiset)						
Toimintakulut (sisäiset)						
Toimintakate 2 (ulkoinen ja sisäinen)	445 790		445 790	416 514,02	29 275,98	93,4
.						
Poistot ja arvonalentumiset						
Laskennalliset erät						
Sisäiset korkokulut						
Sisäiset vyörytyserät				347 881,09	-347 881,09	0,0
Työälakate (ulkoiset ja sisäiset)	445 790		445 790	764 395,11	-318 605,11	171,5

## ALLMÄNT 2022

### SJUNDEÅ SVENSKA FÖRSAMLINGSSTRATEGI

#### Visionen om församlingens väsen och verksamhet

Sjundeå svenska församling är en del av Evangelisk-lutherska kyrkan i Finland och vill samtidigt vara en del av Kristi världsvida kyrka på det lokala planet. Församlingen eftersträvar att trovärdigt representera och upprätthålla den kristna tron och traditionen med dess lokala prägel samt att stöda tillhörigheten till detta arv. Det svenska språket och den finlandssvenska kulturen utgör ett viktigt inslag i församlingens arbete – församlingen bär upp för sin andel detta viktiga arv. Gemenskapen i församlingen erbjuder medlemmarna på deras eget modersmål kristlig andlighet och ett andligt hem. Samtidigt är det en inbjudan till att leva ut sitt kall som Jesu Kristi lärjunge.

#### Att arbeta för visionen i dag

Svenskspråkigt församlingsarbete bör garanteras i församlingen under alla omständigheter. Det lokala inslaget skall värnas om. Frivilliga inom församlingsarbete skall värvas. Bredare samarbete med olika aktörer eftersträvas.

Broar till mässan, som är församlingens pulserande hjärta, byggs från olika arbetsformer.

Barn- och familjearbetets goda traditioner bibehålls starka och utvecklas vidare.

Skriftskolans status bevaras stark.

Diakonins traditioner uppehålls tillsammans med anställda och frivilliga medhjälpare. Därutöver bör nya tillvägagångssätt utvecklas inom diakonin för att bemöta de nya krav som finns ute på fältet.

Församlingen befrämjar ett mångsidigt musikinslag såväl i gudstjänsten som i övriga församlingsverksamheten.

Kontakter utåt till prosteriet, stiftet och kyrkan uppmuntras både bland församlingsbor och medarbetare.

Församlingen fortsätter att vara en naturlig samarbetspartner för skolor, anstalter, föreningar och samfund.

## Förvaltningen

För att garantera det svenskspråkiga församlingsarbetet bör Sjundeå svenska församling bibehållas. I praktiken betyder detta att Sjundeå svenska församling tillhör en kyrklig samfällighet. Så länge samfälligheten består finns inget behov för alternativa lösningar.

Sjukhussjälavården, familjerådgivningen och församlingarnas samtalstjänst ordnas i samarbete med andra församlingar/samfälligheter eller genom särskilda avtal. Familjerådgivningen sköts via Raseborg familjerådgivningscentral som erbjuder tjänster på svenska. Annat församlingsarbete bör inte tillsvidare överföras till större enheter. Församlingen bevarar fortsättningsvis sin självständighet, identitet och inre sammanhållning i församlingsarbetet.

Församlingsrådet tillsätter vid behov arbetsgrupper för speciella uppgifter. Direktioner för olika arbetsområden behövs inte i en liten församling.

Församlingsrådet har sina sammanträden regelbundet enligt en i god tid överenskommen tidtabell.

Församlingens representanter i gemensamma kyrkofullmäktige och i gemensamma kyrkorådet samt församlingens anställda och andra medarbetare inbjuds årligen till diskussioner med församlingsrådet.

## 1022010000 GUDSTJÄNSTLIV

### VERKSAMHETSIDÉ

Enligt luthersk teologi står gudstjänsten i centrum för församlingens liv. Utifrån och kring gudstjänsten bildas församlingen och därför är den av yttersta vikt. Följdriktigt föreskriver Kyrkoordningen (KO 2:2) att högmässa skall regelbundet firas i församlingens kyrka under söndagar och helgdagar. Mässa är alltså utgångspunkten. Men Kyrkohandboken möjliggör också andra alternativ, nämligen den säger så här: "Vid församlingens huvudgudstjänst (högmässa) kan man också använda formulären för predikogudstjänsten och familjemässan. Man kan dessutom göra så att man utelämnar nattvardsdelen från högmässan eller familjemässan och firar den som predikogudstjänst respektive familjegudstjänst." Alltså, även om mässan ligger i centrum för kyrkans och församlingens gudstjänstliv, så kan man vid behov ersätta den med en predikogudstjänst m. fl. I en liten landsbygdsförsamling finns det flera skäl varför det är ändamålsenligt att ordna predikogudstjänster rätt ofta, inte minst på grund av brist på behöriga svenskspråkiga vikarier. Gudstjänsten är öppen för alla (KO 2:1). Gudstjänstlivet skall vara meningsfullt, rikt och öppet, så att andlig gemenskap kan uppstå med såväl Gud som andra församlingsbor.

### CENTRALA TYNGDPUNKTSOMRÅDEN

Församlingens gudstjänstliv ordnas på ett mångsidigt sätt, så att både unga och vuxna församlingsbor kan delta. Gudstjänsten skapar ett utrymme för människan där hon kan möta det heliga i bön, förkunnelse, nattvard, andakt och stillhet. Utrymme för gemytlig samvaro och innerlig gemenskap är en väsentlig dimension då Guds folk samlas i gudstjänsten.

## MÅLSÄTTNINGARNA FÖR BUDGETÅR 2022

Gudstjänsten skall fortfarande stå i församlingens centrum oavsett hur många eller få besöker den. Vid somliga gudstjänster kunde man på mera regelbunden basis bjuda in olika målgrupper till kyrkan och därefter samlas i församlingens hemmet kring en kopp kaffe för att ge mera utrymme för samtal och samvaro. Man kan även tänka sig att bjuda in någon gästtalare några gånger om året. Familjegudstjänster och -mässor planeras och genomförs med hela medarbetarskaran. Några speciellt skraddarsydda gudstjänster med ett visst tema och en viss utsmyckning finns i planerna. De frivilliga lekmännens insats och närvaro bör förstärkas. En del av denna plan är att återuppliva gudstjänstgruppen. I bästa fall kunde man ha t.om. gudstjänstgrupper. Därav skulle högst troligen även följa att församlingens gudstjänstliv skulle ytterligare berikas. Samarbetet med finska församlingen i Sjundeå i gudstjänstlivet bibehålls vid de gudstjänster som även hittills gjorts antingen tillsammans, så som Självständighetsdagen, eller alternerande, vilket innebär att den svenska församlingen ansvarar vartannat år för t. ex. Alla helgons dag.

### Hur målen har uppnåtts

De uppsatta målen för gudstjänstlivets del har uppnåtts tämligen väl. Församlingen ordnade somliga gudstjänster då man bjöd in en målgrupp, t.ex. marthorna på första advent. Vi hade också ett gudstjänstbesök från en annan församling, nämligen Lojo församling. Ett par skraddarsydda gudstjänster anordnades. Den första var en gudstjänst i februari i församlingens hemmet kring Runebergs psalmer och texter, varefter kyrkkaffe avnjöts med tilltugg. Denna gudstjänst genomfördes med hjälp av gudstjänstgruppens medlemmar. Den andra ägde rum förra årets höst och var en stark insats från kantor Sirpa Lilius sida då hon nästan egenhändigt förverkligade en gospelmässa med hjälp av sina körer etc. Det nya gudstjänstformuläret togs äntligen i bruk på första advent när ett nytt kyrkoår började. Kyrkoherdens vikarier, tre till antalet, såg till för sin del att utsmyckningen på gudstjänster

blev rikare och mångsidigare. Samarbetet med finska sidan i gudstjänstväg fortgick långtgående enligt planerna.

## 1022020000 JORDFÄSTNINGAR

### VERKSAMHETSIDÉ

Stöda de anhöriga vid en nära anhörigs dödsfall och ordna en jordfästning där man värdigt kan ta avsked av sina närmaste.

## CENTRALA TYNGDPUNKTSOMRÅDEN

De sörjande församlingsborna betjänas på ett sakligt och själavårdande sätt samt stöds mitt ibland deras sorg att finna hopp och tröst.

## MÅLSÄTTNINGARNA FÖR BUDGETÅRET 2022

Församlingsborna bemöts och betjänas i pastorskansliet på ett sakligt, varmt och vänligt sätt.

Ett förrättningsamtal förs med anhöriga före varje jordfästning.

Jordfästningen hålls på ett värdigt sätt och formas samt utsmyckas långtgående i enlighet med de önskemål som den avlidne eventuellt hade eller/och de anhöriga har, förutsatt att dessa önskemål inte står bjärt i strid med den kristna traditionen och tron.

### Hur målen har uppnåtts

I det stora hela kan man säga att de uppsatta målen har uppnåtts väl. Det som har varit glädjande att notera är att minnesstunderna åter tagit sin plats, även om tillsvidare ännu på en litet mindre skala än före koronatiden. Gemensamma kyrkorådet fattade på våren 2022 ett beslut om att förbjuda kistbegravningar på s.k. gamla området. Detta beslut har i viss mån förorsakat friktion bland en del församlingsbor och kommer säkert även i framtiden att väcka diskussion.

## 1022030000 ÖVRIGA KYRKLIGA FÖRRÄTTNINGAR

### VERKSAMHETSIDÉ

Församlingen vill vara med om att förmedla Guds välsignelse till församlingsbor vid livets viktiga vändpunkter och händelser samt påminna dem därom och sålunda leda dem närmare Gud. Därutöver vill församlingen hjälpa dem att ordna till fest – församlingen gläds med sina medlemmar.

## CENTRALA TYNGDPUNKTSOMRÅDEN

Före de kyrkliga förrättningarna förs ett förrättningsamtal.

Förrättningarna förrättas på ett sätt som återspeglar tillfällenas värde och helighet.

## MÅLSÄTTNINGAR FÖR BUDGETÅRET 2022

Församlingsborna får uppleva att deras unika livssituation är med i förrättningens centrum. Detta förutsätter att man i mån av möjlighet tar i beaktande deras önskemål, utan att dock rubba de centrala kristna element som ger förrättningarna deras kristna inslag och innehåll.

I samband med dopet berättas om den verksamhet som i församlingen ordnas för barn samt bjuder in familjen till tacksägelse i gudstjänsten.

I budgeten reserveras medel bl. a. för dop-, fadder- och konfirmationsbrev samt för vigselbiblar och de böcker som delas ut vid dopsamtal.

### **Hur målen har uppnåtts**

Under koronaåret 2021 upplevde församlingen ett rejält uppsving i antal dop. Under år 2022 blev det däremot en nedgång i antalet dop. Men det som är glädjande är, trots nedgången, att antalet dop fortfarande överskrider den nivå som präglade åren före korona. I övrigt kan man konstatera att de uppsatta målen ernåtts ganska bra. Uppdraget att underrätta om församlingens verksamhet för barn lämnar dock ännu en del övrigt att önska. Delvis beror detta på dopförrättaren/dopförrättarna, delvis på de omändringar som inträffat i barnverksamheten under förra årets lopp.

## **1022040000 VUXENARBETET**

### **VERKSAMHETSIDÉ**

Skapa kanaler där samtal om tron och livet kan föras och där den medmänskliga kärleken kan förverkligas och en meningsfull gemenskap upplevas.

### **CENTRALA TYNGDPUNKTSOMRÅDEN**

Kretsar och tillfällen, där församlingens medarbetare samt frivilliga församlingsaktiva möter de vuxna i församlingen.

### **MÅLSÄTTNINGARNA FÖR BUDGETÅR 2022**

Man eftersträvar att ordna kyrkkaffe i församlingshemmet efter gudstjänsten på regelbunden basis. I praktiken betyder det ungefär en gång i månaden. Församlingen fortsätter med kyrkobrodrgruppen som hittills. Även bibelstudiegruppen som bygger på frivilligt arbete fortsätter i församlingshemmet. Kyrkoherden deltar regelbundet i bibelstudiegruppen.

Gudstjänstgruppen återupplivas och samlas på regelbunden basis.

Tillfällen där vuxna kan träffas i samband med t.ex. musik och gemytlig samvaro kommer att förverkligas

Samarbete över församlingsgränser utreds.



### **Hur målen har uppnåtts**

Kyrkobröderna samlades månatligen under vårens och höstens lopp. Under samlingarna behandlades olika slags temata, oftast av någon inom gruppen, men även utomstående föreläsare förekom. Likaledes samlades bibelstudiegruppen på regelbunden basis varannan vecka både vår och höst under ledning av församlingens kyrkoherde. Pauli brev till romarna utgjorde bibelstudiegruppens tema och studieobjekt. Så långt kan man säga att de uppsatta målen uppnåtts väl. Vad beträffar kyrkkaffe på regelbunden basis, gudstjänstgruppen samt övriga sammankomster för fullvuxna kan man tyvärr inte ge ett lika gott betyg – målen uppnåddes på dessa punkter bristfälligt.

## **1022050000 ÖVRIGT FÖRSAMLINGSARBETE**

### **VERKSAMHETSIDÉ**

Församlingen sköter om övriga kontakter och ordnar tillfällen därtill enligt behov och resurser.

### **CENTRALA TYNGDPUNKTSOMRÅDEN**

Församlingen fäster uppmärksamhet vid mottagandet av nya församlingsbor som får ett välkomstbrev inklusive en välkomstpryl.

## **MÅLSÄTTNINGAR FÖR BUDGETÅRET 2022**

Bredare samt fördjupat samarbete med de befintliga kyrkliga organisationer, föreningar och samfund som församlingen redan tidigare jobbat med. Dessutom eftersträvar man att knyta kontakter till nya aktörer.

### **Hur målen har uppnåtts**

Även verksamhetsåret 2022 har insatsen inom detta arbetsfält varit en aning blygsam och inga nya öppningar har gjorts.

## **1022100000 INFORMATION OCH KOMMUNIKATION**

### **VERKSAMHETSIDÉ**

Framför allt att göra församlingsborna medvetna om vad som händer i Sjundeå svenska församling. Därutöver informerar man i urval om vad som försiggår i helhetskyrkan.

## CENTRALA TYNGDPUNKTSOMRÅDEN

Församlingen informerar om sin verksamhet via Kirkkonummen Sanomat, församlingens egna hemsidor, Facebook, Twitter o.s.v. Eftersom de krav som ställs på kommunikation i vår tid är mer krävande än tidigare, bör dessa olika medier anlitas flitigt för att kunna effektivt informera och kommunicera med sin samtid.

## MÅLSÄTTNINGAR FÖR BUDGETÅRET 2022

Kyrkpressen prenumereras till subventionerat pris för de församlingsmedlemmar som anmäler sig vara villiga att betala halva prenumerationspriset. Församlingens hemsidor hålls ajour.

Församlingens Facebook och Twitter uppdateras ständigt och hålls dagsaktuella. Församlingsbulletinen Petri nät förverkligas i samarbete med Sjundeå finska församling fyra gånger om året och ges ut så att den finns både på församlingens hemsidor samt kommer i tryckt form i Kirkkonummen Sanomat fyra gånger om året.

Målet överhuvudtaget är att förbättra församlingens kommunikation och göra den mångsidigare.

### Hur målen har uppnåtts

Under vårens lopp blev det uppenbart att församlingsbulletinen Petri nät inte förverkligas och genom en inofficiell överenskommelse med finska sidan bestämde man sig för att slopa hela Petri nät. I stället har svenska församlingen börjat annonsera varannan vecka i Kirkkonummen Sanomat (KS) och inför de stora festerna göra en liten broschyr om församlingens verksamhet som delas ut vid olika tillfällen samt lämnas på ett antal offentliga ställen, bl.a. biblioteket, där man kan plocka åt sig den ifall man så vill. Församlingens hemsidor, Facebook och Twitter har uppdaterats regelbundet. Kort sagt kan man säga att målsättningarna mutatis mutandis uppnåtts förhållandevis bra.

## 1022220000 MUSIK

### VERKSAMHETSIDÉ

Församlingens musikverksamhet skall vara tillgänglig för alla åldrar genom gudstjänster, körer och andra sammankomster i församlingen.

## CENTRALA TYNGDPUNKTSOMRÅDEN

Sång och musik är en central del i kyrkans förkunnelse och verksamhet.

Sjundeå svenska församling vill erbjuda och utveckla möjligheter för människor i olika åldrar att kunna delta i musikverksamhet i församlingen samt genom samarbete med skolan, andra församlingar och samfund.

#### MÅLSÄTTNINGARNA FÖR BUDGETÅR 2022

Utveckla gudstjänsten och dess musik tillsammans med gudstjänstgruppen genom att skapa utrymme för olika slags gudstjänster. Barnkörens verksamhet fortsätter i samarbete med skolan. Utveckla olika slags gemensamma sångstunder. Utvidga allsångstillfällen samt samarbete med andra församlingar. Musik integreras i skriftskolan, förrättningar och församlingens övriga verksamhetsformer. Musikalisk fostran från dagklubben till pensionärer. Andakter med musik i skolan samt äldreboenden. Sprida medvetandet om att musik av olika slag ljuder i kyrkan samt ordna konserter, musikgudstjänster och –samlingar. Utveckla musiksamarbetet med andra församlingar, med Raseborgs prosteri och med övrig musikverksamhet i Sjundeå.

**Babygruppen** för tvåspråkiga familjer samlas i Lugnet varje vecka för sånglekar och gemenskap vid kaffebordet.

**Barnkören** övar på svenska skolan och i Capella. Kören deltar några gånger per termin i högmässan och uppträder också i andra sammanhang, t.ex. självständighetsdagen och Julmusik-konserten. Under körövningar använder vi olika rytminstrument samt handklockor.

**Familjesöndag** en gång per månad är en söndagsskola med sång och pyssel för hela familjen i Capella.

**Damkören Flamman** övar varannan vecka. Där sjunger ca 10 damer i åldern av 30-50.

Församlingens kör **Lågan**, "kör för alla", erbjuder sång och gemenskap för människor som inte tidigare sjungit i en kör. Kören har 15 medlemmar. Den samlas varje vecka och medverkar i högmässor samt prosteriets gemensamma projekt och har samarbete med andra "kör för alla" – körer i Finland.

"**Sjung för ditt minne**" fortsätter i samarbete med Nylands Minneslots i Capella där vi erbjuder sång, rörelse och gemenskap vid kaffebordet för minnesjuka samt för äldre sjundeåbor. Träff en gång per månad.

**Sommarallsång** fortsätter i juni, juli och augusti.

## Hur målen har uppnåtts

Efter pandemin har musikverksamheten kommit igång småningom fr.o.m februari. **Körerna Lågan och Flamman** startade övningar först i kyrkan för att kunna sjunga utan mask. Båda körer har trogna sångare. Damkören medverkade på en Gospelmässa i kyrkan vilket var väl besökt. Under sommartiden sjöng damkören för åldringarna vid Charlotta hemmet. **Barnkören** har haft paus under hela pandemin och på grund av att skolan flyttade från gamla svenska skolan till det nya Kampuset på hösten kunde vi inte starta barnkören. Kontakten till skolan finns och hela skolan firade sin julkyrka i St.Petri kyrka. **Familjesöndagen** fick så få besökare att den slopades efter vårterminen. Babygruppen för tvåspråkiga familjer har haft ca 8 familjer med, hälften finsktalande och andra hälften svensktalande mammor. Kantorn besökte dagisarna med barnledaren före Barnens vackraste julsånger vilket ordnades i kyrkan 16.12 och var välbesökt av alla dagisar. Samarbete med Nylands minneslot har fungerat bra och **"Sjung för ditt minne"** -gruppen har haft många besökare varje gång. **Sommar allsången** var möjligt att ordna normalt. I juni sjöng vi ute på museibacken, i juli i Västanlid och i augusti i Björknäs. Allsången har blivit som tradition och folk hittar bra dit. De vackraste julsångerna firade 50 år och därför ordnade vi flere allsångs tillfällen denna gång. Två gånger i kyrkan och en gång i Västanlid.

## 1022310000 DAGKLUBBAR (= DAGHEMSBESÖK)

### VERKSAMHETSIDÉ

Ge dopundervisning och åskådningsfostran åt 1–6 åringar i daghemmen och förskolan.

### CENTRALA TYNGDPUNKTSOMRÅDEN

Vi erbjuder en trygg och skapande atmosfär.

Dopundervisningen ges inom kyrkoårets ramar på ett barnvänligt sätt och i enlighet med de överenskommelser vi jobbat fram med kommunens bildningsansvariga. Här spelar alla barns rätt till åskådningsfostran en stor roll.

Vi bygger också upp kontakten via våra nätsidor, Facebook- och eget Instagramkonto.

## MÅLSÄTTNINGARNA FÖR BUDGETÅR 2022

Då vi inte längre har tillräckligt med småbarn för att upprätthålla en egen dagklubb får vi i stället försöka nå så många barn som möjligt genom alternativ verksamhet.

Den verksamhet inom dagvården som startade hösten 2015 fortsätter med regelbundna besök i kommunens daghem (fyra grupper + familjedagvårdarnas barn) och två privata daghem, samt ett privat

Eftis. Barnledaren besöker daghemmen så att alla grupper får en församlingskontakt en gång i månaden. Barnledaren gör också besök i förskolan inom ramen för den nya planen för småbarnspedagogik (i Sjundeå lyder förskolan under dagvården). Åskådningsfostrans grundprinciper beaktas vid besöken i daghemmen och alla barn i gruppen skall kunna vara med oberoende av trostillhörighet.

Mottagandet i alla daghem har varit mycket positivt och dagvården hoppas på fortsatt samarbete enligt den här modellen.

Alla barns vår- och julkyrkor som ordnas för barn i daghem, förskola och familjedagvård är däremot ren dopundervisning.

### **Hur målen har uppnåtts**

Uppsatta målen förverkligades för vårens del riktigt bra, men på grund av att församlingens långvariga barnledare Kati Kvarnström gick i pension 1.9. 2022 blev det ett större avbrott i barnverksamheten för höstmånadernas del. Den nya barnledaren Maria Damén kom igång med daghemsbesöken inklusive förskolan under november månad.

## **1022330000 MINIOR- OCH JUNIORARBETE**

### **VERSAMHETSIDÉ**

Att göra barnen bekanta med församlingen genom att ordna klubbverksamhet.

Att i samarbete med skolan ge dopundervisning åt barn i lågstadieålder, och på så sätt uppehålla församlingskontakten till dessa familjer, också om barnen inte är med i församlingens verksamhet.

### **CENTRALA TYNGDPUNKTSOMRÅDEN**

Vi erbjuder en trygg och skapande atmosfär.

Dopundervisningen ges inom kyrkoårets ramar på ett barnvänligt sätt.

## **MÅLSÄTTNINGARNA FÖR BUDGETÅR 2022**

Att bredda och förstärka kontakten till barn i lågstadieålder genom att också i fortsättningen ordna besök i skolan inför kyrkliga helger eller med speciella teman. Den verksamhet som började våren 2016 med barnkör i samarbete med skolan, som en del av strävan att förstärka församlingens närvaro bl.a. i skolan, fortsätter.

Skolprojekt enligt följande, så att församlingen under ett år når alla barn i lågstadiet:

”Änglavandring” för ettorna, ”Akustik i kyrkan” för treorna, ”Medeltid i kyrkan” för femmorna och sexorna.

Påskvandring i Capella för förskola och årskurserna 2, 4, och (6).

Sedan några år tillbaka ordnas varje vecka ’Berättarklubben’ i Postillan för ettor och tvåor efter skoldagen. Eftermiddagsverksamheten i Edwardsberg besöks också en gång i veckan som ’Berättarklubben’. Den här klubbverksamheten har visat sig vara så lyckad men under pandemitiden har för få barn anmälts till Postillans klubb. Försök med fritidsklubbar för skolbarn en senare tid på dagen/kvällen bör utredas.

### Hur målen har uppnåtts

Barnkören har legat nere under hela koronatiden och väntar på att bli återupplivad. De olika skolprojekten, församlingens kontaktyta med skolorna, förverkligades endast delvis. Den så viktiga påskvandringen blev inte av våren 2022 på grund av att Kati Kvarnström ansåg projektet för mödosamt att förverkliga utan finska sidans medverkan. ”Medeltiden i kyrkan” förverkligas som ett samarbete församlingarna emellan – i år ordnades projektet för finska skolans femmor och sexor, i nästa år det svenska skolans tur.

”Änglavandringen” förverkligades med hjälp av den redan då pensionerade barnledaren Kati Kvarnström. ”Akustik i kyrkan” genomfördes inte på våren som sedvanligt, men blev däremot av på hösten, så att både treor och fyror fick vara med om det. Orsaken till att båda klasserna deltog i projektet var att tillställningen hade året innan blivit inställd på grund av koronan.

Under våren besökte Kati Kvarnström Edwardsbergs eftis i genomsnitt en gång i veckan. Efter begynnelsevärigheter kom dessa besök igång på nytt i november, dock längre mellan besöken, kanske var tredje vecka.

## 1022350000 SKRIFTSKOLA

### VERKSAMHETSIDÉ

Ge konfirmander dopundervisning samt hjälpa dem stifta bekantskap med den kristna trons centrala innehåll och bjuda dem på en positiv erfarenhet av den kristna kyrkan och dess traditioner.

## MÅLSÄTTNINGAR FÖR BUDGETÅRET 2022

Konfirmanderna bekantar sig med församlingens och kyrkans arbete.

Konfirmanderna ges möjlighet till stillhet och andakt.

Musiken används på ett mångsidigt sätt i undervisningen samt i att erbjuda en positiv upplevelse av den kristna tron och traditionen.

Hjälpledarskolningen fortsätter och man eftersträvar att hålla den tvåårig. Hjälpledarna binds starkt samman med skriftskolarbetet.

I församlingen finns 16 barn som är födda 2007.

Skriftskolan ordnas troligen på Bergvik lägergård (befinner sig i Salo) 6-11.6.2022.

Konfirmationen äger rum enligt nuvarande planer den 19.6.2022 i Sankt Petri kyrka.

### **Hur målen har uppnåtts**

Skriftskolläggret ordnades på Bergvik lägergård i Kruusila, Salo, 6-11.6.2022. Läggret upplevdes såväl av ledarna och hjälpledarna som av konfirmanderna som mycket lyckat. Musiken användes mångsidigt på läggret och undervisningen gjordes mera lättsmältig och trevlig för konfirmanderna genom regelbundna vandringspass. Hjälpledarnas antal var tämligen stor i förhållande till gruppstorleken, men läggret fungerade som ett bra skolningstillfälle för första åretshjälpledare och deras digra antal bidrog för sin del till att läggret var så lyckat som det var. Som följd av ett lyckat läger påbörjade sju konfirmander hjälpledarkursen, varav ännu fem är med i bilden.

### **1022360000 UNGDOMSARBETET**

#### **VERKSAMHETSIDÉ**

Församlingen erbjuder församlingsgemenskap också efter skriftskolan.

Hjälpledarutbildning och musikevenemang enligt resurser.

#### **CENTRALA TYNGDPUNKTSOMRÅDEN**

Skriftskola och hjälpledarutbildning.

#### **MÅLSÄTTNINGAR FÖR BUDGETÅRET 2022**

Ungdomsarbetet är klen i Sjundeå svenska församling, eftersom församlingen har ingen anställd ungdomsarbetsledare. Men till diakonens uppgifter tillhör i församlingen också ungdomsarbete, vilket eventuellt möjliggör några smärre insatser på detta område.

Skriftskolan och hjälpledarskolningen kommer även i fortsättningen att stå i fokuset för ungdomsarbetet.

Samarbete med grannförsamlingar utreds gällande samlingar och ungdomsarbete i övrigt.

### Hur målen har uppnåtts

Det blev inga smärre insatser inom ungdomsarbetet under året 2022. I fokuset stod, så som även tidigare, skriftskolan och hjälpledarskolningen. Sju konfirmander påbörjade hjälpledarskolningen. Vid årsskiftet var ännu fem av dessa med på skolningen. Också andra årets fyra hjälpledare hänger åtminstone ännu med, även om mindre aktivt. För den delen ser det fortfarande ganska ljus ut. Samarbetet med andra församlingar har dock visat sig vara ofruktamt – genuint intresse för samarbete fattas.

### 1022380000 FAMILJARBETE

#### VERKSAMHETSIDÉ

Samla småbarnsfamiljer till meningsfull samvaro inom församlingen.

Vi bygger också upp kontakten till småbarnsfamiljer via familjekyrkor, våra nätsidor, Facebook-kontot och eget Instagram-konto.

#### CENTRALA TYNGDPUNKTSOMRÅDEN

Vi erbjuder småbarnsfamiljer en "inkörspport" till församlingsverksamheten på ett tryggt sätt; barn och föräldrar tillsammans.

#### MÅLSÄTTNINGARNA FÖR BUDGETÅR 2022

Babyrytmiken "Gung & Sjung" har involverats i musikleken Klapp & Klang som samlas en gång i veckan i Postillan. Det här blev då en sång- och lekgrupp för barn i åldern 0–4 år tillsammans med föräldrar.

Familjesöndagar en gång per månad i Capella: andakt med sång och musik och efteråt pyssel och fri samvaro. Övriga familjegudstjänster i kyrkan bl.a. på Palmsöndagen, Ettornas välsignelse, Mikaelidagen och på julaftonsdagen.

En viktig form av dopundervisning och gemenskap har påbörjats under Coronatiden via barnverksamhetens Instagram-konto, och har visat sig vara en omtyckt form för kontakten med barnfamiljer, och bör fortgå. WhatsApp-grupper för information är också ett gott exempel på hur man i nutid umgås.

### Hur målen har uppnåtts



Klapp & Klang har pågått hela verksamhetsåret under Kati Kvarnströms ledning. Familjesöndagarna lades ner under vårens lopp på grund av kient deltagande. De traditionsenliga familjegudstjänsterna ordnades såväl på våren som på hösten. De uppsatta målen har uppnåtts ganska bra, framför allt med tanke på de omändringar som inträffat i personalen verksamhetsåret 2022.

## 1022410000 DIAKONIARBETE

### VERKSAMHETSIDÉ

Diakonin finns till för att kunna hjälpa, speciellt där nöden är som störst.

### CENTRALA TYNGDPUNKTSOMRÅDEN

Att möta människor och utgå från deras behov.

### MÅLSÄTTNINGARNA FÖR BUDGETÅR 2022

Diakonimottagning och hembesök enligt överenskommelse.

Samarbete med församlingens andra arbetsområden samt med kommunens social- och hälsovårdsväsende.

Samarbete med anstalter och myndigheter i fråga om mentalvård och missbrukarvård.

Samarbete med andra närliggande församlingar, samt inom prostriet och stiftet.

Diakonikrets en gång per månad samt 1–2 talkodagar inför basar.

Basar 1–2 ggr per år. Påskbasar inplanerat för 2022.

Födelsedagsfest för dem som fyller jämnt från 70 år och uppåt.

Grötfest med lucia för över 80 åriga församlingsbor, samt hembesök med lucia till den som så önskar och inte kan delta i festen.

Medverka i och administrera insamlingen Gemensamt Ansvar.

### Hur målen har uppnåtts

Tf diakon Eva-Lotta Ylitalo sade upp sig den 5.12.2022 med två veckors uppsägningstid, vilket gör att redogörelsen över diakonin tillfaller kyrkoherden. Därav följer att en del saker uteblir.

Diakonikretsen samlades inte en enda gång under verksamhetsåret 2022. Orsaken därtill är kyrkoherden okänd. Inte heller de planerade basarerna blev av. Jubilarfesten/födelsedagsfesten och grötfesten med Lucia förverkligades däremot enligt planerna. Insamlingen Gemensamt Ansvar samlade in på svenska sidan 685 euro.

Diakonimottagning och hembesök har troligen förverkligats i någon utsträckning, men vår kännedom därom är mycket tunn. Samarbeta med utomstående aktörer har eventuellt förekommit, men uppgifterna därom är likaledes kläna. Diakoniåret fördunklas även genom det faktum att finska församlingen under det gångna året haft tre olika diakoner efter varandra, och därutöver har det varit perioder då ingen diakon funnits överlag på finska sidan.

## **1022420000 FAMILJERÅDGIVNING**

### **VERKSAMHETSIDÉ**

Ge professionell hjälp i familjelivets problemsituationer genom samtal och terapi för människor i nöd.

### **MÅLSÄTTNINGAR FÖR BUDGETÅRET 2022**

Församlingen deltar i den gemensamma familjerådgivartjänsten som upprätthålls

av Raseborgs prosteri. Servicen på svenska är garanterad vilket är en förutsättning för församlingens hjälpbehövande att få god vård på sitt modersmål.

Församlingen informerar församlingsmedlemmarna om möjligheterna att i familje- och relationsfrågor få professionell hjälp.

### **Hur målen har uppnåtts**

Församlingen deltog även budgetår 2022 i den av Raseborgs prosteri upprätthållna gemensamma familjerådgivningstjänst. Ingen statistik eller annan information om deras verksamhet har kommit till församlingen under verksamhetsåret 2022. Totala beloppet som utbetalats till familjerådgivningstjänsten för budgetåret 2022 uppgår till knappa 6000 euro.

## **1022440000 SAMTALSTJÄNST**

### **VERKSAMHETSIDÉ**

Församlingen informerar sjundeåbor om den riksomfattande samtalstjänsten.

## MÅLSÄTTNINGAR FÖR BUDGETÅRET 2022

Förverkligas även nästa år genom församlingarnas samtalstjänst i Helsingfors.

### Hur målen har uppnåtts

Kyrkans central för det svenska arbetet (KCSA) övertog ansvaret för Kyrkans samtalstjänst 2019. Sedan dess, enligt KCSA, har samtalens mängd ökat avsevärt. I vilken mån sjundeåbor använder sig av denna tjänst är dock höljt i dunkel.

## 1022600000 MISSIONSARBETE

### VERKSAMHETSIDÉ

Sjundeå svenska församling stöder kyrkans missionsarbete genom budgetmedel, kollekter och frivilliga bidrag.

### MÅLSÄTTNINGARNA FÖR BUDGETÅR 2022

Sjundeå svenska församlingens missionsunderstöd kanaliseras via FMS i byautvecklingsprojektet i Nepal.

Församlingens borna informeras och inspireras till missionsansvar. Ett bra exempel på detta är församlingens lopptorg "Kyläpaikka" vilket några svenska frivilliga deltar i för närvarande. Lopptorgsverksamheten skall ses över och göras mer ändamålsenligt och trivsammare.

¼ av intäkterna från lopptorget kunde gå till FMS byautvecklingsprojekt i Nepal och ¼ till finska församlingens målgrupp i Thailand.

### Hur målen har uppnåtts

Kyrkoherden veterligen har ingen verksamhet drivits inom församlingen som entydigt och uteslutande skulle kunna sättas under rubriken "mission", fränsett de förpliktelser som man uppfyllt via Finska Missionssällskapet r.f. (FMS). Församlingen har beviljat FMS anslag om ca 3000 euro som man reserverat i budgeten i enlighet med det avtal som finns mellan församlingen och FMS. Budgetanslagen har via FMS kanaliseras till byautvecklingsprojektet i Nepal.

Församlingarnas lopptorg "Kyläpaikka" har trots planer inte återupptagits i bruk.

**1022700000 INTERNATIONELLT DIAKONIARBETE****VERKSAMHETSIDÉ**

Församlingen understöder Kyrkans Utlandshjälp med budgetmedel.

Församlingen förmedlar frivilliga gåvor och donationer.

Församlingens diakonikrets stöder gatubarnsarbetet i Peeteli församling i Tallinn,

bl.a. med basarintäkter.

**Hur målen har uppnåtts**

Budgetmedel i form av understöd till aktörer som Kyrkans Utlandshjälp har förverkligats. Understöd som inte grundat sig på färdigt budgeterade anslag har däremot i föga grad satts i verket, eftersom diakonikretsen, basarer etc. inte realiserats.

**1022900000 ÖVRIGT FÖRSAMLINGSARBETE****VERKSAMHETSIDÉ**

Sjundeå svenska församling understöder vissa kyrkliga samfund och organisationer.

**CENTRALA TYNGDPUNKTSOMRÅDEN**

I budgeten reserveras anslag för kyrkliga bidrag som församlingsrådet i samråd med kyrkoherden fastställer.

**MÅLSÄTTNINGAR FÖR BUDGETÅRET 2022**

Fortlöpande understöd för målgrupper som året innan.

### Hur målen har uppnåtts

Understöden har utbetalats enligt planerna.

	TA kuluva 2022	TA muutokset 2022	TA muutosten jälkeen 2022	Toteuma 2022	Yli-ali	T-%
Toimintatuotot (ulkoiset)	-3 890		-3 890	-2 231,07	-1 658,93	57,4
Toimintakulut (ulkoiset)	267 870		267 870	256 173,08	11 696,92	95,6
Toimintakate 1 (ulkoisen)	263 980		263 980	253 942,01	10 037,99	96,2
.						
Toimintatuotot (sisäiset)						
Toimintakulut (sisäiset)						
Toimintakate 2 (ulkoisen ja sisäinen)	263 980		263 980	253 942,01	10 037,99	96,2
.						
Poistot ja arvonalentumiset						
Laskennalliset erät						
Sisäiset korkokulut						
Sisäiset vyörytyserät	157		157	202 402,77	-202 245,77	128 919,0
Työkalakate (ulkoiset ja sisäiset)	264 137		264 137	456 344,78	-192 207,78	172,8

## BEGRAVNINGSVÄSENDET (huvudgrupp 4)

Med begravningsväsendet avses uppgifter i anslutning till begravningsplatsens förvaltning, planering, byggande och underhåll samt begravingar. Begravningsväsendets mål är att skapa ramar för en finkänslig och saklig jordfästning, begraving och åminnelse av en avlidna person samt upprätthålla begravningsplatsens kulturtraditioner och kristliga värden. Begravingarna är i Finland en samhällelig uppgift som med lagstiftningen har getts att skötas av den evangelisk-lutherska kyrkan.

### Kyrkans servicebyggnad 1004030000

(Yta 69 m<sup>2</sup>)

#### Uppgift

En servicebyggnad, där det finns utrymmen för att uppbevara avlidna och också ett utrymme för att vid kistan hålla en andaktsstund. Dessutom finns det i byggnaden ett lagerutrymme för kyrkans föremål samt wc-utrymmen för allmänheten.

### Begravningsplatsen och begravningsplatsfastigheten 1004030002

#### Uppgift

Begravningsväsendet ansvarar för begravningsverksamheten och begravningsplatsens skötsel. I verksamheten respekteras traditioner och begravningsplatsens helgd.

Begravningsväsendet har i uppgift att sköta om begravningsplatsens underhåll, samt uppgifter i anslutning till gravskötsel och gravars iståndsättande i enlighet med reglementet för begravningsväsendet.

Begravningsväsendet sköter också om de uppgifter som det har ålagts av gravvårdsfonden. Gravvårdsfonden har ungefär 570 skötselgravar att sköta om årligen. En del av dessa skötselavtal gäller flera år, en del endast för en växtperiod.

#### Målen

*Uppgörandet av årsplanen för skötselarbetet fortsätter och uppdateras.*

- begravningsplatsens årshjul behandlades och antecknades för kännedom vid gemensamma kyrkorådets möte 17.11.2022 § 71

*Begravningsplatsen och den omgivande miljön hålls i skick huvudsakligen med egna krafter.*

*Specialuppgifter (t.ex. fällandet av stora träd) görs som köptjänster.*

#### Dessutom:

- gemensamma kyrkorådet beslöt vid sitt möte 28.4.2022 § 29 följande gällande begravningsplatsens områden I, II, III, IV, V, VI, VII, VIII, IX, X, XIII och XIV:
  - 1) i gamla släktgravar kan man endast begrava urnor. På den gamla begravningsplatsen får man inte installera nya kantstenar. Man bör alltid underhandla med samfälligheten om borttagandet av gamla kantstenar och
  - 2) beslutet ges för kännedom på sätt som stadgas i kyrkolagens kap. 17 § 5 mom. 4 genom att kungöra det på begravningsplatsen och i tidningen Kirkkonummen Sanomat.

## Det egentliga begravningsväsendet 1004040000

### Uppgift

Samfällighetens begravningsväsende svarar i sin service på samhälleliga och individuella behov om jordfästning, begravning och åminnelse av avlidna personer. Begravningsväsendet arbetar på ett effektivt och ekonomiskt hållbart sätt.

Det egentliga begravningsväsendets uppgift är att skapa och upprätthålla sådana förutsättningar och ramar för en finkänslig och saklig jordfästning, begravning och åminnelse av avlidna personer som högaktar traditioner och begravningsplatsens helgd och värde. Vid begravningar och hantering av askan bör man respektera den avlidna personens livsåskådning och önskemål.

Enligt kyrkostyrelsens instruktioner riktas den vid jordfästningen medverkande vaktmästarens löne- och personbikostnader till huvudklassen församlingsverksamhet, på uppgiftsområde "jordfästning".

	BG Innevarande 2022	BG ändringar 2022	BG efter ändringarna 2022	Utfall 2022	Över- under	T-%
Verksamhetsintäkter (externa)	-7 000		-7 000	-17 958,00	10 958,00	256,5
Verksamhetskostnader (externa)	126 940	5 000	131 940	127 563,88	4 376,12	96,7
Verksamhetsbidrag 1 (externt)	119 940	5 000	124 940	109 605,88	15 334,12	87,7
.						
Verksamhetsintäkter (interna)						
Verksamhetskostnader (interna)						
Verksamhetsbidrag 2 (externt och internt)	119 940	5 000	124 940	109 605,88	15 334,12	87,7
.						
Avskrivningar och värdesänkningar	47 850		47 850	36 978,20	10 871,80	77,3
Kalkymässiga poster						
Interna räntekostnader				8 121,90	-8 121,90	0,0
Interna överföringsposter				64 994,44	- 64994,44	0,0
Branschbidrag (externt och internt)	167 790	5 000	172 790	219 700,42	-46 910,42	127,1

## **FASTIGHETSVÄSENDET (huvudgrupp 5)**

### Uppgift

Fastighetsväsendet skapar och upprätthåller ändamålsenliga ramar för gudstjänstlivet och för församlingsarbetet. Samtidigt fäster man uppmärksamhet vid kapital- och kulturvärdena. Dessutom strävar fastighetsväsendet till att fungera på ett ekonomiskt hållbart sätt. Fastighetsväsendet betjänar både externa och interna kunder.

Fastighetsväsendet har i uppgift att sköta om och underhålla församlingens fastigheter, verksamhetsutrymmen samt maskiner, anläggningar och lösöre.

Samfällighetens allt snävare ekonomiska situation ställer betydande krav på hur man ska rikta resurserna på lokaliteternas underhålls- och grundreparationer. Dessutom har de senaste årens snörika och kalla vintrar höjt kostnaderna för uteområdenas snöröjning och fastigheternas uppvärmning.

### Åtgärder

Man fäster uppmärksamhet vid möjligheterna att använda fastigheterna. De ska upplevas som ändamålsenliga. Användningen av dem ska vara i balans med de tillhands varande resurserna, så att församlingarna kan koncentrera sig på sin verksamhet i kyrkan, församlingshemmet samt i verksamhetsutrymmena Capella, Postilla och Lugnet.

Inplanerandet av fastigheternas reparationer (uppgörandet och upprätthållandet av en plan för årliga reparationer)

Att utföra årliga reparationer och grundreparationer i rätt tid och på ett ändamålsenligt sätt.

En ekonomiskt hållbar och ansvarsfull användning av fastigheterna

De externa hyrorna hålls på gängse nivå.

## **Kyrkan 1005020000 och klockstapeln 1005030000**

Adress: Svidjavägen 51, 02570 Sjundeå

Yta ungefär 490 m<sup>2</sup>, volym (interiörens volym) 3700 m<sup>3</sup>

### Uppgift

Att i dag och i morgon fungera som ett utrymme, där församlingsmedlemmarna ensamma och tillsammans enligt hundraåriga traditioner kan möta Gud.

Erbjuder ett utrymme för gudstjänster, kyrkliga förrättningar och övriga gemensamma församlingstillställningar.

## **Församlingshemmet 1005060000**

Adress: Kalansgränden 5, 02570 Sjundeå

### Uppgift



Erbjuder kansli- och arbetsutrymmen för församlingarnas personal, utrymmen för församlingarnas verksamhet och förvaltning samt utrymmen för tillställningar i anslutning till kyrkliga förrättningar.

### **Capella 1005060001**

Kiinteistö Oy Aseman Liikekeskus  
Adress: Flemingsvägen 2, 02580 Sjundeå

Capellas yta är ungefär 210 m<sup>2</sup>.

#### **Uppgift**

Utrymmen som tjänar som kyrka, församlingshem och allmänt samlingsutrymme.

I utrymmena ordnas församlingarnas  
-kyrkliga förrättningar  
-vuxenverksamhetens samlingar  
-ungdomsklubbar (kockklubben)

### **Postilla 1005060002**

Kiinteistö Oy Aseman Liikekeskus  
Osoite: Flemingsvägen 2, 02580 Sjundeå

Postillas yta är ungefär 103 m<sup>2</sup>.

#### **Uppgift**

Postilla fungerar som  
- utrymme för yngre ungdomars klubbar  
- utrymme för familjeklubbar  
- utrymme för eftermiddagsklubbar  
- mötes- och skolningsutrymmen för ungdomar

### **Lugnet 1005060003**

Adress: Kalansgränden 15, 02570 Sjundeå  
Lugnets yta är ungefär 120 m<sup>2</sup>.

#### **Uppgift**

- Utrymme, där man ger dopundervisning för barn  
- Finska församlingens dagklubsverksamhet

**Lilla Postilla 1005060004**

Kiinteistö Oy - Aseman Liikekeskus Oy  
 Adress: Flemingsvägen 2, 02580 Sjundeå

Lilla Postillans yta är ungefär 68 m<sup>2</sup>.  
 I lokalerna fungerar Kyläpaikkas missionslopptorg

**Bostadsfastigheterna  
 Backa Lillgård 1005070000**

Adress: Evitskogsvägen 1643, 02570 Sjundeå  
 Bostadens kalkylmässiga yta är 120 m<sup>2</sup>

Fastigheten fungerar som bostad för Sjundeå svenska församlings kyrkoherde.

**Friden 1005070001**

Adress: Kalansgränden 13, 02570 Sjundeå

Friden är utan vederlag uthyrd till scoutkåren Koskikarat/Strömstarna.

Radhuset Kalansgränden 9, 02570 Sjundeå, 1005070002

**Uppgift**

Radhusbostäder, av vilka den ena är uthyrd till en utomstående person och den andra till en av församlingens anställda.

- Kalansgränden 9 A, uthyrd tillsvidare, yta 86 m<sup>2</sup> och hyra 811,00
- Kalansgränden 9 B, uthyrd tillsvidare, yta 66 m<sup>2</sup> och hyra 500,00.

**Jord- och skogsbruket 1005100000****Uppgift**

Samfälligheten har en gällande skogsbruksplan för åren 2019-2028.

- Luntobergets område på lägenheten Lillgård (755-403-2-16, ungefär 35,3 ha) såldes till finska staten till naturskyddsområde. Kyrkostyrelsens ämbetskollegium fastställde gemensamma kyrkofullmäktiges beslut 22.8.2022 och köpebrevet undertecknades 30.11.2022.
- För närvarande underhandlar samfälligheten med Forststyrelsen/NTM-centralen om möjligheten att överlåta skogsområdet Kalans till skyddsområde inom ramen för Forststyrelsens Metso-program.

Målet är att samfällighetens åkrar (8,5 ha) hålls i det skick som man har överenskommit om i hyresavtalet. Samfälligheten har hyrt ut sina åkerområden (totalt ungefär 8,5 ha) till Anne-Maj och Leif Blomqvist.

	BG innevarande 2022	BG ändringar 2022	BG efter ändringarna 2022	Utfall 2022	Över- under	T-%
Verksamhetsintäkter (externa)	-71 100		-71 100	-156 527,36	85 427,36	220,2
Verksamhetskostnader (externa)	226 670	26 000	252 670	240 671,88	11 998,12	95,3
Verksamhetsbidrag 1 (externt)	155 570	26 000	181 570	84 144,52	97 425,48	46,3
.						
Verksamhetsintäkter (interna)						
Verksamhetskostnader (interna)						
Verksamhetsbidrag 2 (externt och internt)	155 570	26 000	181 570	84 144,52	97 425,48	46,3
.						
Avskrivningar och värdesänkningar	32 850		32 850	39 152,95	-6 302,95	119,2
Kalkymässiga poster						
Interna räntekostnader				17 801,26	-17 801,26	0,0
Interna överföringsposter	1 795		1 795	-246 699,84	248 494,84	-13743,7
Branschbidrag (externt och internt)	190 215	26 000	216 215	-106 601,11	321 816,11	-48,8

## 2. Resultaträkningens utfall

### Jämförelse av utfallet på kontogruppernivå

	TP edellinen vuosi 2021	TA kuluva 2022	TA muutokset 2022	Toteuma 2022	Yli-ali	T-%
<b>Verksamhetsintäkter</b>	-82 968,18	-96 910,00	-4 000,00	-195 172,00	94 262,00	193,4
Ersättningar			-4 000,00	0,00	-4 000,00	0,0
Försäljningsintäkter	-3 162,67	-3 000,00		-632,76	-2 367,24	21,1
Betalningsintäkter	-16 410,04	-17 820,00		-24 004,34	6 184,34	134,7
Hysesintäkter	-31 997,37	-30 600,00		-31 547,36	947,36	103,1
Intäkter från skogsbruket		-40 000,00			-40 000,00	
Kollekter, insamlingar och gåvomedel	-3 672,23	-2 490,00		-5 030,19	2 540,19	202,0
Stöd och bidrag	-27 679,89	-3 000,00		-9 232,35	6 232,35	307,7
Övriga verksamhetsintäkter	-45,98			-124 725,00	124 725,00	0,0
<b>Verksamhetskostnader</b>	1 229 586,42	1 307 610,00	35 000,00	1 316 433,33	26 176,67	98,1
Personalkostnader	823 707,38	876 720,00		864 460,07	12 259,93	98,6
Löner och arvoden	663 145,52	705 020,00		706 922,08	-1 902,08	100,3
Personalbikostnader	160 748,10	171 700,00		161 686,99	10 013,01	94,2
Personalbikostnadernas rättelseposter	-186,24			-4 149,00	4 149,00	0,0
Köp av tjänster	208 114,97	240 900,00	21 000,00	247 062,36	14 837,64	94,3
Hyeskostnader	29 062,58	30 460,00		30 340,63	119,37	99,6
Material och förnödenheter	127 624,98	129 570,00	14 000,00	133 838,58	9 731,42	93,2
Inköp under bokslutsperioden	127 624,98	129 570,00	14 000,00	133 838,58	9 731,42	93,2
Beviljade bidrag	25 242,98	20 340,00		24 983,31	-4 643,31	122,8
Övriga verksamhetskostnader	15 833,53	9 620,00		15 748,38	-6 128,38	163,7
<b>VERKSAMHETS BIDRAG</b>	1 146 618,24	1 210 700,00	31 000,00	1 121 261,33	120 438,67	90,3
Kyrkoskatteinkomster	-1 283 448,01	-1 300 000,00		-1 371 383,97	71 383,97	105,5
Statlig finansiering	-120 096,00	-120 000,00		-121 692,00	1 692,00	101,4
Beskattningskostnader	16 346,28	16 500,00		15 195,37	1 304,63	92,1
Kyrkans centralfondsavgifter	112 728,00	114 000,00		112 423,98	1 576,02	98,6
Finanseringsintäkter och -kostnader	-1 991,50	-1 200,00		-1 639,71	439,71	136,6
Ränteintäkter	-1 196,62	-1 200,00		-1 235,47	35,47	103,0
Övriga finanseringsintäkter	-950,40			-554,40	554,40	0,0
				-25 923,16	25 923,16	0,0
Räntekostnader	5,30			130,16	-130,16	0,0
Övriga finansieringskostnader	150,22			20,00	-20,00	0,0
				25 923,16	-25 923,16	0,0
<b>ÅRS BIDRAG</b>	-129 842,99	-80 000,00	31 000,00	-245 835,00	196 835,00	501,7
Avskrivningar och värdesänkningar	83 605,53	84 180,00		76 711,92	7 468,08	91,1
Planenliga avskrivningar	83 605,53	84 180,00		76 711,92	7 468,08	91,1
	0,00	1 952,00		0,00	1 952,00	0,0
Fonder som sköts med skild bokföring	0,00	0,00		0,00	0,00	0,0
Intäkter	-29 879,80	-29 100,00		-31 461,90	2 361,90	108,1
Kostnader	27 495,77	29 100,00		27 616,91	1 483,09	94,9
Överföringar till/från fond	2 384,03			3 844,99	-3 844,99	0,0
<b>BOKFÖRINGS PERIODENS RESULTAT</b>	-46 237,46	6 132,00	31 000,00	-169 123,08	206 255,08	-455,5
Tillägg (-) eller minskning (+) av avskrivningsdifferenser	-196,67	0,00		-196,67	196,67	0,0
Bokföringsperiodens överskott (underskott)	-46 434,13	6 132,00	31 000,00	-169 319,75	206 451,75	-456,0

## Skatteinkomster och den statliga finansieringen

År	Kyrkoskatteprocent	Kyrkoskatt	Statlig finansiering
2022	1,7	1 371 384	121 692
2021	1,7	1 283 448	120 096
2020	1,7	1 264 569	118 500
2019	1,7	1 276 922	117 048
2018	1,7	1 287 158	117 048

## Den beskattningsbara inkomsten vid kommunalbeskattningen samt antalet skattebetalare åren 2015-2021

År	Inkomstskatte %	Beskattningsbar inkomst milj.€	%	Antal betalare	Medlems- antal	Skatteinkomst
2014	1,5			2 985	4463	1 171 549
2015	1,5	81 762 717	0,00 %	2 923	-62 4401	-62 1 135 436
2016	1,5	81 888 929	0,20 %	2 905	-18 4324	-77 1 186 575
2017	1,7	80 853 032	-1,30 %	2 887	-18 4274	-50 1 276 929
2018	1,7	80 587 191	-0,30 %	2 852	-35 4200	-74 1 287 157
2018	1,7	80 302 041	-0,40 %	2 832	-20 4125	-75 1 276 922
2020	1,7	80 013 422	-0,40 %	2 800	-32 4055	-70 1 264 569
2021	1,7	80 031 422	-0,30 %	2 800	3977	-78 1 283 448
2022	1,7				3933	-44 1 371 384

### 3. Investeringdelens utfall

#### Jämförelse av investeringsdelens utfall

Taloyksikkö	Tilaus		Kustannusarvio	Toteuma yhteensä	Ed. versioin lähtö	TA tulona 2022	Talousoikeus muutokset	Talousoikeus muutosten jälkeen	Toteuma 2022	Yl/ali	Kustannusarvio T-% ta käytetty 31.12
Pyhäan Platami koki	2022522	Käsitön katon korjaus	150 000,00	44 765,89	44 765,89	30 000,00		30 000,00		62 000,00	29,8
Pyhäan Platami koki	2022495	Käsitön maunin korjaus/ohjeistus	0,00			30 000,00		30 000,00		30 000,00	
Pyhäan Platami koki	2010116	Käsitön maalämpö	0,00								
Pyhäan Platami koki	Tulos		150 000,00	44 765,89	44 765,89	60 000,00		60 000,00		62 000,00	29,8
Käsitönkulu			150 000,00	44 765,89	44 765,89	60 000,00		60 000,00		62 000,00	29,8

### 4. Finansieringsdelens utfall

Finansieringsdelens utfall visar hur samfällighetens utgifter har finansierats

	TP edellinen vuosi 2021	TA kuluva 2022	TA muutokset 2022	TA Yhteensä 2022	Toteuma 2022	Yli-ali	T-%
Tulorahoitus	-129 842,99	-80 000,00	31 000,00	-49 000,00	-121 635,00	72 635,00	248
Vuosikate	-129 842,99	-80 000,00	31 000,00	-49 000,00	-245 835,00	196 835,00	502
Tulorahoituksen korjaukset					124 200,00	-124 200,00	0
Investoinnit	25 740,00	80 000,00		80 000,00	-150 000,00	230 000,00	-188
Investointimenot	25 740,00	80 000,00		80 000,00		80 000,00	
Pysyvien vastaavien myymätulot					-150 000,00	150 000,00	0
Varsinaisen toiminnan ja investointien nettorahavirta	-104 102,99	0,00	31 000,00	31 000,00	-271 635,00	302 635,00	-876
Muut maksuvalmiuden muutokset	-4 139,20				29 858,69	-29 858,69	0
Toimeksiantojen varojen ja pääomien muutokset	0,00				-1 000,00	1 000,00	0
Lyhytaikaisten saamisten muutos	6 002,05				3 333,27	-3 333,27	0
Korottomien pitkä- ja lyhytaikaisten velkojen muutos	-10 141,25				27 525,42	-27 525,42	0
Rahoitustoiminnan nettorahavirta	-4 139,20				29 858,69	-29 858,69	0
Rahavarojen muutos	-108 242,19	0,00	31 000,00	31 000,00	-241 776,31	272 776,31	-780
Rahavarojen muutos (läsä)	-108 242,19				-241 776,31	241 776,31	0

### III Bokslutskalkyler

#### 1. Resultaträkningen

	1.1. - 31.12.2022	1.1. - 31.12.2021
Verksamhetsintäkter	195 172,00	82 968,18
Försäljningsintäkter	632,76	3 162,67
Bertalningsintäkter	24 004,34	16 410,04
Hyresintäkter	31 547,36	31 997,37
Kollekter, insamlingar och donationsmedel	5 030,19	3 672,23
Stöd och bidrag	9 232,35	27 679,89
Övriga verksamhetsintäkter	124 725,00	45,98
Verksamhetskostnader	-1 316 433,33	-1 229 586,42
Personalkostnader	-864 460,07	-823 707,38
Löner och arvoden	-706 922,08	-663 145,52
Personbikostnader	-161 686,99	-160 748,10
Personalkostnadernas rättelseposter	4 149,00	186,24
Köp av tjänster	-247 062,36	-208 114,97
Hyreskostnader	-30 340,63	-29 062,58
Ämnen och tillbehör	-133 838,58	-127 624,98
Köp under räkenskapsperioden	-133 838,58	-127 624,98
Beviljade bidrag	-24 983,31	-25 242,98
Övriga verksamhetskostnader	-15 748,38	-15 833,53
<b>VERKSAMHETS BIDRAG</b>	<b>-1 121 261,33</b>	<b>-1 146 618,24</b>
Kyrkoskatteinkomster	1 371 383,97	1 283 448,01
Statlig finansiering	121 692,00	120 096,00
Beskattningskostnader	-15 195,37	-16 346,28
Kyrkans fondavgifter	-112 423,98	-112 728,00
Finansieringsintäkter och -kostnader	1 639,71	1 991,50
Ränteintäkter	1 235,47	1 196,62
Övriga finansieringsintäkter	554,40	950,40
Räntekostnader	-130,16	-5,30
Övriga finansieringskostnader	-20,00	-150,22
<b>ÅRS BIDRAG</b>	<b>245 835,00</b>	<b>129 842,99</b>
Avskrivningar och värdeminskning	-76 711,92	-83 605,53
Planenliga avskrivningar	-76 711,92	-83 605,53
Fonder med skild bokföring		0,00
Intäkter	31 461,90	29 879,80
Kostnader	-27 616,91	-27 495,77
Överföringar från fond/till fond	-3 844,99	-2 384,03
<b>RÄKENSKAPSPERIODENS RESULTAT</b>	<b>169 123,08</b>	<b>46 237,46</b>
Tillägg (-) eller avdrag (+) av avskrivningsdifferens	196,67	196,67
<b>Räkenskapsperiodens överskott (+) / underskott (-)</b>	<b>169 319,75</b>	<b>46 434,13</b>

## 2. Finansieringskalkylen

	1.1. -31.12.2022	1.1. - 31.12.2021
Inkomstfinansiering	121 835,00	129 842,99
Årsbidrag	245 835,00	129 842,99
Inkomstfinansieringens rättelseposter	-124 200,00	0,00
Investeringar	150 000,00	-25 740,00
Investeringsutgifter		-25 740,00
Försäljningsinkomster av bestående aktiva	150 000,00	
Nettokassaflödet från den egentliga verksamheten och investeringar	271 635,00	104 102,99
Övriga ändringar av betalningsberedskapen	-29 858,69	4 139,20
Förändring av förvaltade medel och förvaltad kapital	1 000,00	0,00
Förändring av kortfristiga fordringar	-3 333,27	-6 002,05
Förändring av räntefria lång- och kortfristiga skulder	-27 525,42	10 141,25
Finansieringsverksamhetens nettokassaflöde	-29 858,69	4 139,20
Förändring av likvida medel	241 776,31	108 242,19
Förändring av likvida medel (balansräkning)	241 776,31	108 242,19

	1.1. - 31. 12.2022	1.1. - 31. 12.2021
Förändring av likvida medel	241 776,31	108 242,19
Likvida medel i slutet av perioden	1 217 166,15	975 389,84
Likvida medel i början av perioden	975 389,84	867 147,65



## 3. Balansräkningen

	31.12.2022	31.12.2021
<b>AKTIVA</b>		
<b>BESTÅENDE AKTIVA</b>	1 131 128,55	1 233 640,47
Immateriella tillgångar	0,00	580,77
Immateriella rättigheter	0,00	580,77
Materiella tillgångar	933 431,42	1 035 362,57
Mark- och vattenområden	65 459,79	91 259,79
Begravningsväsendets materiella tillgångar	256 283,85	288 425,86
Byggnader	466 932,00	501 309,95
Fasta konstruktioner och anordningar	15 518,75	20 293,75
Maskiner och inventarier	0,00	4 836,19
Övriga materiella tillgångar	84 471,15	84 471,15
Förskottsbetalningar och pågående nyanläggningar	44 765,88	44 765,88
Investeringar	197 697,13	197 697,13
Aktier och andelar	197 697,13	197 697,13
<b>FÖRVALTADE MEDEL</b>	405 058,87	387 776,37
Donationsfondernas medel	139 320,66	137 508,29
Övriga förvaltade medel	265 738,21	250 268,08
<b>RÖRLIGA AKTIVA</b>	1 281 714,78	1 036 605,20
Fordringar	64 548,63	61 215,36
Kortfristiga fordringar	64 548,63	61 215,36
Kundfordringar	3 600,00	2 300,00
Övriga fordringar	27 014,22	27 430,18
Resultatregleringar	33 934,41	31 485,18
Finansiella värdepapper	514 558,72	14 558,72
Aktier och andelar	500 000,00	
Övriga värdepapper	14 558,72	14 558,72
Pengar och bankfordringar	702 607,43	960 831,12
<b>AKTIVA TOTALT</b>	<b>2 817 902,20</b>	<b>2 658 022,04</b>
<b>PASSIVA</b>		
<b>EGET KAPITAL</b>	-2 203 675,94	-2 034 356,19
Grundkapital	-1 200 000,00	-1 200 000,00
Överskott/underskott från tidigare räkenskapsperioder	-834 356,19	-787 922,06
Räkenskapsperiodens överskott/underskott	-169 319,75	-46 434,13
<b>AVSKRIVNINGSDIFFERENS OCH FRIVILLIGA RESERVER</b>	-3 343,36	-3 540,03
Avskrivningsdifferens	-3 343,36	-3 540,03
<b>FÖRVALTAT KAPITAL</b>	-407 404,37	-389 121,87
Donationsfondernas kapital	-140 666,16	-138 853,79
Övrigt förvaltad kapital	-266 738,21	-250 268,08
<b>FRÄMMANDE KAPITAL</b>	-203 478,53	-231 003,95
Långfristigt främmande kapital	-14 447,34	-14 447,34
Lån från övriga kreditgivare	-14 447,34	-14 447,34
Kortfristigt främmande kapital	-189 031,19	-216 556,61
Leverantörsskulder	-14 162,04	-35 873,58
Övriga skulder	-50 978,95	-46 664,05
Resultatregleringar	-123 890,20	-134 018,98
<b>PASSIVA TOTALT</b>	<b>-2 817 902,20</b>	<b>-2 658 022,04</b>

#### 4. Koncernbalansen

Sjundeå kyrkliga samfällighet är inte skyldig att uppgöra en koncernbalansräkning.

### IV Noter till bokslutet

#### 1. Noter till hur bokslutet upprättats

##### A) Värderingsprinciperna och -metoderna samt periodiseringsprinciperna och -metoderna

###### Värderingen av anläggningstillgångarna

Anläggningstillgångarna har upptagits i balansräkningen till värdet av anskaffningsutgifterna minskat med de planenliga avskrivningarna. De planenliga avskrivningarna har beräknats enligt den av gemensamma kyrkofullmäktige godkända avskrivningsplanen. Beräkningsprinciperna för de planenliga avskrivningarna som görs enligt avskrivningsplanen har presenterats i noterna till resultaträkningen i punkten planenliga avskrivningar.

###### Värderingen av investeringarna

Anläggningstillgångarnas aktier i de bestående aktiva har upptagits i balansräkningen till värdet av anskaffningsutgifterna.

###### Värderingen av finansieringsegendomen

Fordringarna har upptagits till det nominella värdet. Finansieringsegendomens värdepapper har upptagits i balansräkningen till värdet av anskaffningsutgifterna eller till det lägre antagliga överlåtelsevärdet.

###### Semesterlöneskulden

Semesterlöneskulden jämte socialutgifter utgörs av den utgift som skulle uppstå för samfälligheten om semesterlöneskulden borde betalas på en gång på bokslutsdagen inklusive den semesterlöneskuld som har uppstått under det semesterkvalifikationsår som föregår det pågående semesterkvalifikationsåret.

###### Intäkter och kostnader

Bokslutets intäkter och kostnader har periodiserats enligt prestationsprincipen.

###### Skatteinkomster

Bokslutets skatteinkomster har upptagits enligt betalningsprincipen.

## 2. Noter till hur bokslutet presenterats

B) Ändring av resultaträkningens presentation –	Inget att uppge
C) Rättelser till uppgifterna för föregående räkenskapsperiod –	Inget att uppge
D) Föregående räkenskapsperiods jämförbarhet –	Inget att uppge
E) Intäkter och kostnader som riktar sig till tidigare räkenskapsperioder –	Inget att uppge

## 3. Noter till resultaträkningen

Principerna för de planenliga avskrivningarna

Vid bestämmandet av anläggningstillgångarnas avskrivningar har man använt sig av en tidigare uppgjord, av gemensamma kyrkofullmäktige godkänd avskrivningsplan. De planenliga avskrivningarna har beräknats på basen av anläggningstillgångarnas anskaffningsutgifter enligt en uppskattad ekonomisk livslängd. Kyrkofullmäktiges beslut om de uppskattade avskrivningstiderna och de motsvarande årliga avskrivningarna är:

### IMMATERIELLA TILLGÅNGAR

Immateriella rättigheter ADB-program	Linjär avskrivning 3 år
---	-------------------------

### MATERIELLA TILLGÅNGAR

Mark- och vattenområden	Inga avskrivningar
-------------------------	--------------------

#### Byggnader och anläggningar

Kyrkan	Linjär avskrivning 60 år
Församlingshuset	Linjär avskrivning 40 år
Bostadsbyggnaderna	Linjär avskrivning 40 år

#### Fasta konstruktioner och anläggningar

Övriga fasta maskiner, anläggningar och konstruktioner	Linjär avskrivning 15 år
Orgeln	

#### Maskiner och inventarier

Maskiner och anläggningar	Linjär avskrivning 5 år
ADB-apparatur	Linjär avskrivning 3 år
Övriga apparater och inventarier	Linjär avskrivning 5 år

#### Övriga materiella tillgångar

Värde- och konstföremål	Inga avskrivningar
Kyrkotextilier	Linjär avskrivning 15 år

#### Anläggningstillgångarnas värdepapper och övriga långfristiga placeringar

Aktier och andelar	Inga avskrivningar
--------------------	--------------------

Total grundreparation 40 år samt grundreparation 10-20 år.

Man börjar göra avskrivningar från anläggningstillgångarnas anskaffningsutgift fr.o.m. den tid, då förnödenheten av församlingen har tagits i bruk i församlingens verksamhet. Man beaktar förnödenhetens tidsmässiga placering på räkenskapsperioden vid bestämmandet av avskrivningsmängden som görs för anläggningstillgångarna för den räkenskapsperiod, då anläggningstillgången har tagits i användning.

2) Fastställer gränsen för anskaffningarna till 5045 €. Anskaffningar, vilkas värde överstiger detta antecknas bland investeringar och på dem tillämpas planenliga avskrivningar.

#### 4. Noter till finansieringskalkylen

Inget att uppge

#### 5. Noter till balansräkningens aktiva

Uppgifter om de bestående aktiva per post. Immateriella och materiella förnödenheter

	Immateriella förnödenheter	Materiella förnödenheter							
	Informations-system	Jord- och vattenområden	Begravningsväsendets materiella förnödenheter	Byggnader	Fasta konstruktioner och anläggningar	Maskiner och inventarier	Övriga materiella förnödenheter	Förhandsbetalningar och andra anskaffningar	Aktier och andelar
Värde 31.12.2021	580,77	91259,79	288425,86	501309,95	20293,75	4836,19	84471,15	44765,88	197697,13
Ökning under räkenskapsperioden									
Överföring/anteckning									
Försäljning									
Avskrivning/Försäljning		-25800,00							
Investeringsstöd									
Planerliga avskrivningar	-580,77		-32142,01	-34377,95	-4775	-4836,19			
Avskrivningar som avviker från de planerliga avskrivningarna									
Värdeökning									
Värde 31.12.2022		65459,79	256283,85	466932,00	15518,75	0,00	84471,15	44765,88	197697,13

#### 6. Noter till balansräkningens passiva

	1.1.2022		31.12.2022
	Inledningssaldo	ökning/minskning	Slutsaldo
Grundkapital	1 200 000,00		
Överskott från tid. bokföringsperioder	834 356,19		
Räkenskapsperiodens överskott		169 319,75	
Eget kapital totalt	2 034 356,19	169 319,75	2 203 675,94

## Noter till balansräkningen

- utgifter och kapitalrabatter – Inget att uppge
- Värdehöjningar – Inget att uppge

## 7. Noter till garantier och garantiförbindelser

### Pensionsansvarets underskott

Samfällighetens kalkylmässiga andel av kyrkans gemensamma pensionsansvar utan täckning uppgår till 4,7 miljoner euro. Hela kyrkans pensionsansvar utan täckning uppgår till 3,4 miljarder euro.

### Gravvårdsansvaret – fondens över- och underskott

Samfällighetens gravvårdsfond sköts som en skild balansenhet.

### Övriga garantier och ansvarsförbindelser

Hyresansvar – finns inte

### Leasingansvar

Inget att uppge

### Samarbetsavtal mellan församlingar

Inget att uppge

## 8. Noter till egendom i andra samfund

### Aseman Liikekeskus

- Hemort: Sjundeå
- Ägandeandel 26,36%
- Andel
  - Av kapitalet 300.866,94
  - Av främmande kapitalet -2.529,87
  - Vinst/förlust -1857,17

## 9. Bokslut för fonder som sköts som skilda balansenheter

### Bokslutskalkyler för gravvårdsfonden som behandlas som en balansenhet

#### Uppgift

Gravvårdsfonden och skötselgravarna förvaltas enligt stadgarna. Avsikten med fonden är att säkra underhållet och skötseln av de gravar som upptagits i samfällighetens vård.

Gravvårdsfondens stadgar fastställdes av kyrkofullmäktige år 2021.

Sjundeå kyrkliga samfällighet kommer överens med gravrättsinnehavaren om att samfälligheten övertar ansvaret för skyldigheten att sköta graven.

Skötselavtal görs för ett år, fem år och tio år.

Gravvårdsfondens medel förvaltas skilt från samfällighetens övriga egendom.

#### Nuvarande resurser

Gemensamma kyrkofullmäktige och gemensamma kyrkorådet ansvarar för gravvårdsförvaltningen. Ekonomichefen och den deltidsanställda kanslisten, som sköter bl.a. faktureringen och den löpande bokföringen sköter förvaltningen. Skötselgravarna sköts av 1,5 temporärt anställda arbetare i arbetsavtalsförhållande från maj till slutet av oktober, fram till det att skötselgravarna har snyggats upp inför vintern.

#### Resultaträkningsdelen. Jämförelse av utfallet. Kontogruppernivå

	BS föregående år 2021	BG innevarande år 2022	BG förändringar 2022	Utfall 2022	över-under	T-%
Verksamhetsintäkter	-29 879,80	-29 100,00		-31 461,90	2 361,90	108,1
Betalningsintäkter	-29 879,80	-29 100,00		-31 461,90	2 361,90	108,1
Verksamhetskostnader	27 495,77	29 100,00		27 616,91	1 483,09	94,9
Personalkostnader	22 000,00	21 200,00		21 590,00	-390,00	101,8
Löner och arvoden	17 750,00	17 000,00		17 400,00	-400,00	102,4
Personalbikostnader	4 250,00	4 200,00		4 190,00	10,00	99,8
Köp av tjänster	2 465,59	1 700,00		2 482,14	-782,14	146,0
Ämnen och fömödenheter	3 030,18	6 200,00		3 544,77	2 655,23	57,2
Köp under räkenskapsperioden	3 030,18	6 200,00		3 544,77	2 655,23	57,2
VERKSAMHETS BIDRAG	-2 384,03	0,00		-3 844,99	3 844,99	0,0
ÅRS BIDRAG	-2 384,03	0,00		-3 844,99	3 844,99	0,0
RÄKENSKAPSPERIODENS RESULTAT	-2 384,03	0,00		-3 844,99	3 844,99	0,0
Räkenskapsperiodens överskott (underskott)	-2 384,03	0,00		-3 844,99	3 844,99	0,0

## Bokslutskalkyler

## Resultaträkning

Balans-/resultaträkning_rad	2022 period 1 -12	2021 period 1 - 12	Förändring
	EUR	EUR	EUR
323200 Sommarskötselavgifter	-9 796,00	-9 728,00	-68,00
323800 Periodiserade gravvårdsavg.	-21 665,90	-20 151,80	-1 514,10
Betalningsintäkter	-31 461,90	-29 879,80	-1 582,10
Verksamhetsintäkter	-31 461,90	-29 879,80	-1 582,10
401000 Stadigvarande anställdas löner	14 400,00	11 850,00	2 550,00
402000 Temporärt anställdas löner	3 000,00	5 900,00	-2 900,00
Löner och arvoden	17 400,00	17 750,00	-350,00
410000 Socialskyddssavgifter	265,00	280,00	-15,00
412000 Pensionsavgifter	3 660,00	3 710,00	-50,00
414000 Övriga socialförsäkringsavgifter	265,00	260,00	5,00
Personalbikostnader	4 190,00	4 250,00	-60,00
Personalkostnader	21 590,00	22 000,00	-410,00
430000 Posttjänster	700,00	700,00	0,00
432100 Finansierings- och banktjänster	82,14	65,59	16,55
433000 ICT-tjänster	1 000,00	1 000,00	0,00
446500 Serviceavgifter Kipa	700,00	700,00	0,00
Köp av tjänster	2 482,14	2 465,59	16,55
472500 Trädgårdstillbehör och -material	3 544,77	3 030,18	514,59
Köp under räkenskapsperioden	3 544,77	3 030,18	514,59
Material och förnödenheter	3 544,77	3 030,18	514,59
Verksamhetskostnader	27 616,91	27 495,77	121,14
VERKSAMHETSBIDRAG	-3 844,99	-2 384,03	-1 460,96
ÅRSBIDRAG	-3 844,99	-2 384,03	-1 460,96
RÄKENSKAPSPERIODENS RESULTAT	-3 844,99	-2 384,03	-1 460,96
RÄKENSKAPSPERIODENS ÖVERSKOTT (UNDERSKOTT)	-3 844,99	-2 384,03	-1 460,96
Kalkylerat resultat	3 844,99	2 384,03	1 460,96
RÄKENSKAPSPERIODENS ÖVERSKOTT (UNDERSKOTT)	3 844,99	2 384,03	1 460,96
RESULTATRÄKNINGEN	0,00	0,00	0,00

## Finansieringskalkylen

	1.1. - 31.12.2022	1.1. - 31.12.2021
Inkomstfinansiering	3 844,99	2 384,03
Årsbidrag	3 844,99	2 384,03
Nettokassaflödet från den egentliga verksamheten och investeringarna	3 844,99	2 384,03
Övriga förändringar i betalningsberedskapen	11 625,14	-1 043,28
Förändring av de räntefria lång- och kortfristiga skulderna	11 625,14	-1 043,28
Finansieringsverksamhetens nettokassaflöde	11 625,14	-1 043,28
Förändring av penningmedlen	15 470,13	1 340,75
Förändring av penningmedlen (balans)	15 470,13	1 340,75

	1.1 - 31. 12.2022	1.1 - 31. 12.2021
Förändring av penningmedlen	15 470,13	1 340,75
Penningmedlen i slutet av perioden	251 290,87	235 820,74
Penningmedlen i början av perioden	235 820,74	234 479,99



## Balansräkningen

Balans-/resultaträkningsrad	2022 period 1 -12	2021 period 1 - 12	Förändring
	EUR	EUR	EUR
153000 Långfristiga lånefordringar	14 447,34	14 447,34	0,00
Lånefordringar	14 447,34	14 447,34	0,00
Långfristiga fordringar	14 447,34	14 447,34	0,00
Fordringar	14 447,34	14 447,34	0,00
170700 Sammansatta och övriga fonder	224 190,04	224 190,04	0,00
Aktier och andelar	224 190,04	224 190,04	0,00
Finansieringsvärdepapper	224 190,04	224 190,04	0,00
193300 Aktia-konsem 4	27 100,83	11 630,70	15 470,13
Penningmedel och banktillgodohavanden	27 100,83	11 630,70	15 470,13
<b>RÖRLIGA AKTIVA</b>	<b>265 738,21</b>	<b>250 268,08</b>	<b>15 470,13</b>
<b>AKTIVA</b>	<b>265 738,21</b>	<b>250 268,08</b>	<b>15 470,13</b>
200800 Gravvårdsavtal för all framtid - kapitalet	-50 484,53	-50 484,53	0,00
Ggravvårdsavtal för all framtid - kapitalet	-50 484,53	-50 484,53	0,00
208000 Tidigare räkenskapsperioders överskott/underskott	-92 281,02	-89 896,99	-2 384,03
Tidigare räkenskapsperioders överskott/underskott	-92 281,02	-89 896,99	-2 384,03
Kalkylerat resultat	-3 844,99	-2 384,03	-1 460,96
<b>RÄKENSKAPSPERIODENS VINST</b>	<b>-3 844,99</b>	<b>-2 384,03</b>	<b>-1 460,96</b>
<b>RÄKENSKAPSPERIODENS ÖVERSKOTT/UNDERSKOTT</b>	<b>-3 844,99</b>	<b>-2 384,03</b>	<b>-1 460,96</b>
<b>Eget kapital</b>	<b>-146 610,54</b>	<b>-142 765,55</b>	<b>-3 844,99</b>
238000 Långfristiga förskottsbetalningar	-8 874,15	-8 874,15	0,00
239000 Förskottsbetalningar för tidsbundna gravvårdsavtal 5 år	-15 577,20	-13 118,40	-2 458,80
239100 Förskottsbetalningar för tidsbundna gravvårdsavtal 10 år	-67 662,10	-58 079,80	-9 582,30
Förskottsbetalningar	-92 113,45	-80 072,35	-12 041,10
Långfristigt främmande kapital	-92 113,45	-80 072,35	-12 041,10
259000 Övriga kortfristiga skulder	-27 014,22	-27 430,18	415,96
Övriga skulder	-27 014,22	-27 430,18	415,96
Kortfristigt främmande kapital	-27 014,22	-27 430,18	415,96
<b>Främmande kapital</b>	<b>-119 127,67</b>	<b>-107 502,53</b>	<b>-11 625,14</b>
<b>PASSIVA</b>	<b>-265 738,21</b>	<b>-250 268,08</b>	<b>-15 470,13</b>

Sjundeå kyrkliga samfällighet

31.12.2022

## Gravskötselansvar och över- eller underskottet i anslutning till det

Antal gravvårdsavtal	459	st.
Gravvårdskostnader (indirekta och direkta)	27 600	euro
Genomsnittlig kostnad för en skött grav	60,00	euroa/grav
Resterande vårdavtalsår	1 843	år
Samfällighetens gravvårdsansvar	110 580	euro
Kapitalet som motsvarar avtalen	155 000	euro
Över-/underskott	44 420	euro

Kapitalet för skötselavtalen för all framtid 31.12.2022			50484,53
Totala antalet avtal för skötsel för all framtid			91
Resterande kapital per ett avtal			554,78
Gravvårdskostnad år 2022			60,00
En grav med skötsel för all framtid kunde skötas		år	9,25

## V. Underskrifter och bokslutsanteckning

Sjundeå

Sjundeå kyrkliga samfällighets gemensamma kyrkoråd

Bokslutsanteckning

Idag har rapport avgivits för genomförd revision

## VI Förteckningar och redogörelser

Förteckning över bokföringsböckerna 2022

Punkterna 1-10 finns i Kyrkans Servicecentrals system, materialet förvaras i elektronisk form.

1. Diarium
2. Huvudbok
3. Inköpsreskontra
4. Försäljningsreskontra
5. Kassabokföring
6. Lönebokföring
7. Bokföring över anläggningstillgångarna
8. Resultaträkningen
9. Balansräkningen
10. Finansieringskalkylen

Förteckning över olika slag av verifikat:

Nr serie    Verifikat

Kassa- ja memorialverifikaten

1	AB	Automatbokning
1	K1	Bokföringsgränssnitt, offertfakturer
1	K2	Bokföringsgränssnitt, skattebehandling
1	K3	Bokföringsgränssnitt
1	K4	Nätbetalning
1	PK	Kassasystem
1	SA	Kipa:s memorialverifikat/huvudboksverifikat
1	SE	Interna poster (överföring)
1	SK	Församlingens memorialverifikat /huvudboksverifikat
1	SN	Memorialverifikat, kollekt
1	SR	Memorialverifikat, placering
1	SZ	Återföringsverifikat / memorial
1	TO	Kontoutdrag
1	T1	Betalningsprogrammets kontering
1	ZA	Ingångssaldo för konto

1	ZM	M2 Bokföringsgränssnitt
1	ZY	Sammangående församlingar

## Försäljningsfakturor

14	AV	Kvitteringsverifikat för diakonibidrag
18	DA	Kundverifikat
18	DG	Kunder – kreditering
14	DP	Inkassobyråns betalningar
18	DR	Kunder – faktura
18	DV	Faktura för dröjsmålsränta
14	DZ	Kunder – inbetalningsbokning
18	M1	Gravskötselssystemet (anslutningsfaktura)
18	M2	Resursbokföringssystemet (anslutningsfaktura)
18	M3	Försäljningsreskontra allmän (anslutningsfaktura)
14	MV	Betalningsbefrielse
9	RV	Fakturaöverföring
18	ZD	Kreditförlust

## Inköpsfakturor

19	KA	Leverantörsverifikat
19	KG	Leverantörer – kreditering
19	KR	Leverantörer – faktura
15	KZ	Leverantörer – betalning
19	TM	Reseräkningar, inköpsreskontra

## Anläggningstillgångar

1	AA	Bokföring av anläggningstillgångar
3	AF	Bokföring av avskrivningar
1	AI	Investeringsstöd, anläggningstillgångar
1	AM	Försäljning av anläggningstillgångar
1	AZ	Återföring av anläggningstillgångar

## Löner

1	P1	Löner
1	PV	Semesterlönereservering

## Sjundeå kyrkliga samfällighet

Verifikatslag	Namn	Nummerserie
RV	Fakturaöverföring	00
AB	Automatbokning	01
AM	Försäljning av anläggningsstillgångar	01
K4	Nätbetalning	01
P1	Löner	01
PV	Semesterlönereserveringar	01
SA	Kipa:s memorialverifikat	01
SK	Församlingens memorialverifikat	01
T1	Betalningsprogrammets konteringar	01
TO	Kontoutdrag	01
AF	Avskrivningsbokningar	03
DZ	Kunder - inbetalningar	14
KZ	Leverantörer - betalningar	15
KG	Leverantörer - kreditering	19
KR	Leverantörer - fakturor	19
TM	Reseräkningar, inköpsreskontra	19

Nummerserie	Första nr	Sista nr	
00	90000000	90000072	0
01	1000000	1001473	0
14	14000000	14000068	0
15	15000000	15000866	0
19	19000000	19000894	0
03	3000000	3000023	0

Redogörelse för hur bokföringsböckerna och verifikaten sparas.

Bokslutet sparas permanent, i pappersform.

Handlingarna som innehåller lönebokföring sparas i 50 år.

Bokföringen, kontoförteckningen samt förteckningen över bokföringen och materialet sparas i minst 10 år efter avslutad räkenskapsperiod (Bokföringslagen 2:10.1 §), såvida EU-stadgandena inte förutsätter en längre uppbevaringstid. Fakturor, verifikat och övriga redogörelser som hör ihop med fastighetsinvesteringar sparas i 13 år efter utgången av det kalenderår, då fastighetsinvesteringen har blivit färdig. Bokförings- och bokslutsmaterialet sparas i elektronisk form. Det material som finns i Kyrkans Servicecentrals system bör sparas i systemen och som skilda säkerhetskopior.